



Copyright: gemeente Ridderkerk

Actualisatie Omgevingsvisie Ridderkerk

Notitie Reikwijdte en Detailniveau

Gemeente Ridderkerk

4 juli 2024

Project
Actualisatie Omgevingsvisie Ridderkerk
Opdrachtgever
Gemeente Ridderkerk

Document
Notitie Reikwijdte en Detailniveau
Status
Definitief 03
Datum
4 juli 2024
Referentie
141592/24-008.855

Projectcode
141592
Projectleider
Drs. E. Weerman
Projectdirecteur
Drs. M.J. Schilt

Auteur(s)
F.D. Kesmer MSc en M.D. van Dijk MSc
Gecontroleerd door
P.A. Feij MSc
Goedgekeurd door
Drs. E. Weerman

Paraaf



Adres
Witteveen+Bos Raadgevende ingenieurs B.V. | Deventer

Daalsesingel 51c
Postbus 24087
3502 MB Utrecht
+31 (0)30 765 19 00
www.witteveenbos.com
KvK 38020751

Het kwaliteitsmanagementsysteem van Witteveen+Bos is gecertificeerd op basis van ISO 9001.

© Witteveen+Bos

Niets uit dit document mag worden veeelvoudigd en/of openbaar gemaakt in enige vorm zonder voorafgaande schriftelijke toestemming van Witteveen+Bos noch mag het zonder dergelijke toestemming worden gebruikt voor enig ander werk dan waarvoor het is vervaardigd, behoudens schriftelijk anders overeengekomen. Witteveen+Bos aanvaardt geen aansprakelijkheid voor enigerlei schade die voortvloeit uit of verband houdt met het wijzigen van de inhoud van het door Witteveen+Bos geleverde document.

INHOUDSOPGAVE

1	INLEIDING WAAROM EEN ACTUALISATIE VAN DE OMGEVINGSVISIE GEMEENTE RIDDERKERK EN EEN OER?	5
1.1	Reden voor actualisatie van de omgevingsvisie Ridderkerk	5
1.2	Reden voor onderzoek naar milieueffecten	6
1.3	Doel van de NRD	8
1.4	Reageren op de NRD	8
1.5	Leeswijzer	8
2	OPGAVEN EN DOELEN VOOR OMGEVINGSVISIE RIDDERKERK WAT KOMT ER OP DE GEMEENTE AF?	10
2.1	Beleidsanalyse: bestaand beleid en beleid in ontwikkeling	10
2.2	Doelen uit he coalitieakkoord	13
2.3	Trends en ontwikkelingen	14
2.4	Opgaven	15
3	SCENARIO'S WAAR WIL DE GEMEENTE NAARTOE?	19
3.1	Ontwikkeling scenario's	19
3.2	Scenario's	19
4	ONDERZOEKSAANPAK HOE WORDEN DE SCENARIO'S ONDERZOEKT?	20
4.1	Aanpak van het OER	20
4.2	Beoordelingskader	21
4.3	Beoordelingsschaal	22
4.4	Doelbereik	23
4.5	Detailniveau van het onderzoek	23
4.6	Monitoring en bijsturing	23
5	VERVOLG WAT ZIJN DE VERVOLGSTAPPEN	24
5.1	Inzage van de NRD	24
5.2	Procedure omgevingsvisie en OER	24
	Laatste pagina	25

1

INLEIDING | WAAROM EEN ACTUALISATIE VAN DE OMGEVINGSVISIE GEMEENTE RIDDERKERK EN EEN OER?

1.1 Reden voor actualisatie van de omgevingsvisie Ridderkerk

Aanleiding actualisatie omgevingsvisie gemeente Ridderkerk

De gemeente Ridderkerk heeft een unieke ligging: in de Randstand onder de rook van Rotterdam, liggend op het eiland IJsselmonde met aan de overkant UNESCO Werelderfgoed Kinderdijk, begrensd door de Nieuwe Maas en de A16/A15. Met de omgevingsvisie uit 2017 heeft de gemeente de afgelopen jaren sturing gegeven aan de (ruimtelijke) opgaven op haar grondgebied. De gemeente heeft besloten om de omgevingsvisie uit 2017 aan te vullen naar aanleiding van:

1. nieuwe opgaven, trends en ontwikkelingen die op Ridderkerk afkomen (zie paragraaf 2.2 en 2.4);
2. nieuwe doelen die door het college vastgesteld zijn in het collegeprogramma 2022-2026 (paragraaf 2.3);
3. nieuw vastgesteld bovenlokaal en lokaal beleid met kaderstellende uitspraken over Ridderkerk na de vaststelling van de omgevingsvisie in 2017;
4. nieuwe ontwikkellocaties in Ridderkerk;
5. nieuwe belangrijke pijlers onder de Omgevingswet: veiligheid en gezondheid.

De gemeente streeft naar een nieuwe integrale omgevingsvisie die het kader is voor alle toekomstige ontwikkelingen. De huidige omgevingsvisie voor Ridderkerk is op 14 september 2017 vastgesteld door de gemeenteraad. Destijds is een doorkijk gegeven tot 2035. De daarin opgenomen kernwaarden ('Sterke wijken – Goed verbonden', 'Groenblauwe oase' en 'Kloppend hart') blijven nog steeds van belang voor de Ridderkerkse identiteit. Daar hoeft niets aan te worden veranderd. De opgaven om de kernwaarden te behalen worden wel geactualiseerd.

Wat is een omgevingsvisie?

De omgevingsvisie is een integrale visie met strategische hoofdkeuzes van beleid voor de fysieke leefomgeving voor de langere termijn (hier: 2050). De omgevingsvisie gaat onder andere in op de samenhang tussen ruimte, water, milieu, natuur, gezondheid, landschap, verkeer en vervoer, energie, infrastructuur en cultureel erfgoed.

Inhoudelijk bevat de omgevingsvisie in ieder geval de volgende onderdelen:

- de omgevingsvisie bevat een beschrijving van hoe het ervoor staat in de gemeente, op hoofdlijnen welke ontwikkelingen gewenst zijn, wat juist behouden moet blijven en het te voeren integrale beleid op hoofdlijnen;
- de omgevingsvisie houdt rekening met het voorzorgsbeginsel, het beginsel van preventief handelen, het beginsel dat milieuaantastingen bij voorrang aan de bron dienen te worden bestreden en het beginsel dat de vervuiler betaalt;
- ook gaat de omgevingsvisie in op de sturingsfilosofie van de gemeente en de eigen rol in relatie tot anderen bij het realiseren van de doelstellingen uit de visie;
- de omgevingsvisie duidt de gemeentelijke belangen en voorziet ze van een motivatie.

De omgevingsvisie is vormvrij en bindt alleen de gemeente zelf. Daar waar de doelen en ambities van de omgevingsvisie doorwerken naar derden (waterschappen, bedrijven, burgers, provincies) kunnen daartoe regels en normen worden opgenomen in de omgevingsverordening. Dit sluit aan bij de omgevingswet. De gemeente werkt de omgevingsvisie verder uit in haar omgevingsplan.

Nieuwe opgaven en doelen

In 2023 heeft de gemeente een evaluatie- en inventarisatieproces doorlopen, waarin beoordeeld is wat er is bereikt sinds het opstellen van de omgevingsvisie Ridderkerk 2035, welke documenten zijn opgesteld en wat er nog moet gebeuren. Deze analyse heeft geresulteerd in aspecten, opgaven en thema's die geactualiseerd moet worden in de omgevingsvisie. Deze opgaven zijn nader toegelicht in paragraaf 2.2.

Daarnaast heeft de gemeente, naar aanleiding van een veranderende koers op hoger beleidsniveau, in de startnotitie voor de actualisatie van de omgevingsvisie bepaald dat 'brede welvaart' meer centraal gesteld moet worden. Dit betekent dat wordt gestuurd op inclusief welzijn en welbevinden van mensen en ruimtelijke keuzes meer worden geprioriteerd op gezondheid, kwaliteit en veiligheid van de leefomgeving. Er wordt meer gestuurd op een toekomstbestendige economie met een betere leefomgevingskwaliteit en gezondheid, en minder op uitsluitend economische groei.

Nieuw (vastgesteld) bovenlokaal en lokaal beleid

Er is de afgelopen jaren gewerkt aan de verschillende opgaven uit de omgevingsvisie van 2017. Dit heeft geresulteerd in verschillende door de raad vastgestelde visies, plannen en beleid sinds het opstellen van de omgevingsvisie Ridderkerk 2035 in 2017 (paragraaf 2.1). Ook zijn er ruimtelijke vraagstukken vanuit het Rijk, de provincie en de regio waar Ridderkerkse inbreng op wordt gevraagd, zoals bij het Nationaal Programma Landelijk Gebied (NPLG) en de Ruimtelijke Puzzel van de provincie. Met een geactualiseerde omgevingsvisie kan daar beter op worden geanticipeerd.

Verder worden er naar aanleiding van het collegeprogramma nog verschillende visies en plannen opgesteld, waaronder een hoogbouwvisie en een visie op agrarische gronden. De kaderstellende uitspraken over hoogbouw en agrarische gronden zijn onderdeel van de actualisatie van de omgevingsvisie. Deze uitspraken gaan mogelijk over de locaties waar hoogbouw wenselijk is met een bepaalde hoogtebeperking (in woonlagen) en waar niet en de toegestane functies voor agrarische gronden.

1.2 Reden voor onderzoek naar milieueffecten

Keuze voor een omgevingseffectrapport (OER)

De gemeente Ridderkerk wil met de nieuwe omgevingsvisie de 'Brede welvaart' vooropzetten in de keuzes die ze maakt in en over haar omgeving. Brede welvaart omvat alles wat mensen van waarde vinden. Naast materiële welvaart gaat het ook om zaken als gezondheid, onderwijs, milieu en leefomgeving, sociale cohesie en veiligheid. De gemeente kiest daarom voor het opstellen van een omgevingseffectrapport (OER) in plaats van een milieueffectrapport (MER) vanwege het integrale karakter van de omgevingsvisie en de nadruk op de maatschappelijke opgaven.

Om aan te sluiten bij de inzet op Brede Welvaart, is dit omgevingseffectrapport (OER) verbreed ingestoken. Naast de milieu- en leefomgevingsaspecten die standaard onderdeel zijn van een OER (bijvoorbeeld geluid en natuur), toetst dit OER ook op sociaaleconomische thema's. Paragraaf 4.2 legt uit hoe het beoordelingskader eruitziet.

Wat is een omgevingseffectrapport (OER)?

Een omgevingseffectrapport geeft milieu en leefomgeving een volwaardige plaats in het besluitvormingsproces (hier: besluitvorming over de omgevingsvisie gemeente Ridderkerk). Dit doet een OER door de effecten op de leefomgeving ten gevolge van een voornemen en mogelijke alternatieve invullingen daarvan op hoofdlijnen te beschrijven. Dit houdt in dat de ruimte die potentieel kan worden benut als toekomstige oplossing voor een opgave of probleem wordt onderzocht. Het OER onderzoekt daarom niet concrete initiatieven in detail.

mer-plicht (wettelijke grondslag)

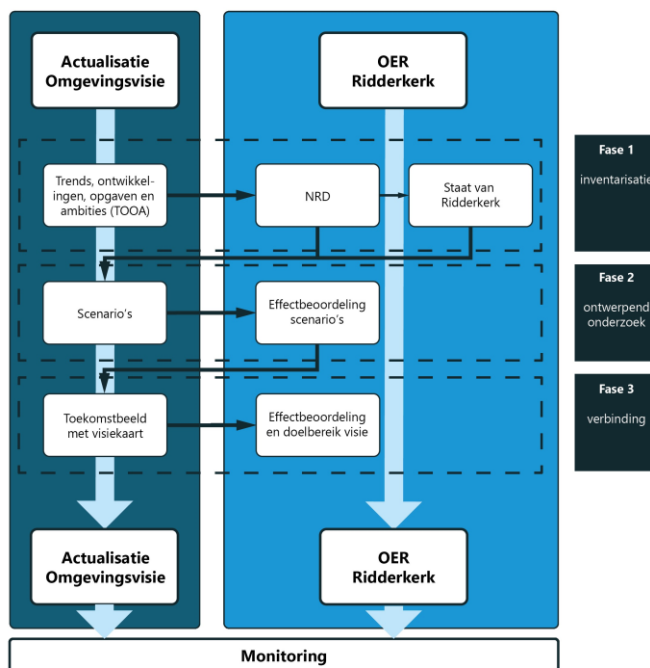
Europese en nationale wetgeving schrijven voor dat voor activiteiten met potentieel significante milieueffecten een mer-procedure wordt doorlopen. Nederlandse wet moet voldoen aan de Europese [mer-richtlijn](#) voor projecten (2014/52/EU, 2011/92/EU) en de Europese [SMB-richtlijn](#) (Strategische milieubeoordeling, 2001/42/EG) voor plannen en programma's. De Europese wetgeving is geïmplementeerd in de [Omgevingswet](#) (Ow) (afdeling 16.4) en verder uitgewerkt in het [Omgevingsbesluit](#) (Ob) (hoofdstuk 11, bijlage V). Het type mer-procedure (plan-mer, project-mer of mer-beoordeling) hangt af van de aard, omvang van de activiteit en het type besluit. Onder de Omgevingswet geldt voor dit plan een plan-mer-beoordelingsplicht (artikel 16.34 Ow). Het voorgenomen beleid betreft een omgevingsvisie die wettelijk voorgeschreven is met een initiatiefnemer en procedure. Omdat de geactualiseerde omgevingsvisie wettelijk voorgeschreven is en kaders stelt aan mer-(beoordelings-)plichtige projecten die gevolgen kunnen hebben voor het milieu, doorloopt de gemeente de procedure van de milieueffectrapportage (mer) (artikel 16.36). [Bijlage V van het Omgevingsbesluit](#) bevat een lijst met mer-(beoordelings-)plichtige projecten.

De milieueffectrapportage (mer) is de procedure en is nader toegelicht in hoofdstuk 5.

De wisselwerking tussen de omgevingsvisie en het OER

Om ervoor te zorgen dat er een goede wisselwerking is tussen de omgevingsvisie en het OER, zijn er verschillende interacties tussen de twee sporen. Hierbij worden de keuzes vanuit het omgevingsvisie-spoor constant getoetst in het OER-spoor, waarna de bevindingen hiervan weer worden verwerkt in het omgevingsvisie-spoor. In Afbeelding 1.1 is deze wisselwerking versimpeld weergegeven.

Afbeelding 1.1 Schematische weergave van de wisselwerking tussen het omgevingsvisie-spoor en het OER-spoor.



Initiatiefnemer en Bevoegd Gezag

In de mer-procedure voor de omgevingsvisie is de gemeente Ridderkerk zowel initiatiefnemer als bevoegd gezag. Het college is verantwoordelijk voor de voorbereiding van de omgevingsvisie en het OER. Zij treden op als initiatiefnemer. Het college stelt de Notitie Reikwijdte en Detailniveau (NRD) vast. De omgevingsvisie en het OER worden vastgesteld door de gemeenteraad. De gemeenteraad vormt daarmee het bevoegd gezag.

Naast de initiatiefnemer en bevoegd gezag zijn er ook diverse adviseurs die adviseren over de inhoud van het OER. Belangrijk is daarbij andere overheden tot adviseurs worden gerekend. Iedereen krijgt de gelegenheid om een reactie te geven op de NRD.

1.3 Doel van de NRD

Wat is een Notitie Reikwijdte en Detailniveau (NRD)?

Voordat gestart wordt met het opstellen van een OER moet kennis worden gegeven van het voornemen en wordt deze notitie ter inzage gelegd. Deze Notitie Reikwijdte en Detailniveau (NRD) is weliswaar vormvrij, maar dient voldoende informatie te bevatten zodat belanghebbenden begrijpen wat de inhoud en de opzet van het op te stellen OER gaat worden. De afbakening van het onderzoek - ofwel het bepalen van de reikwijdte en het detailniveau van het onderzoek - is belangrijk voor het opstellen van het OER. De reikwijdte heeft betrekking op welke alternatieven en/of varianten, welke milieuaspecten onderzocht gaan worden in het OER en het onderzoeksgebied van het OER. Tevens geeft de notitie inzicht in het beoordelingskader en de wijze van beoordelen dat wordt gehanteerd bij het beoordelen van de effecten. Dit betreft het detailniveau van het onderzoek: hoe uitgebreid en op welke manier worden de verschillende milieuaspecten onderzocht. Voorliggende document betreft de NRD.

1.4 Reageren op de NRD

De gemeenteraad van de gemeente Ridderkerk biedt u als bevoegd gezag de mogelijkheid aan om een reactie op de NRD in te dienen bij de gemeente. De gemeente vraagt u dan in het bijzonder om een reactie te geven op de volgende vragen:

- Mist u aspecten in tabel 4.1 voor de onderzoeken?
- Wat zou u specifiekere onderzocht willen hebben? En waarom?
- Heeft u suggesties voor de inhoud van de scenario's?

Hoe kunt u reageren?

U kunt als volgt uw mening geven over de NRD:
schriftelijk per post:

Stuur uw zienswijze naar:

Postbus 271 2980 AG Ridderkerk

Uw brief moet ondertekend zijn en tenminste uw naam, adres en woonplaats bevatten, en indien mogelijk ook uw telefoonnummer.

Digitaal:

Vul het formulier in op de volgende website: <https://www.ridderkerk.nl/publicaties/ter-inzage/>

Wat gebeurt er met uw reactie?

De binnengekomen reacties worden, waar mogelijk gebruikt bij het bepalen van de inhoud en aanpak van de onderzoeken in het OER. De gemeente raadpleegt ook de wettelijke adviseurs en betrokken bestuursorganen over de reikwijdte en het detailniveau van het op te stellen OER.

1.5 Leeswijzer

Tabel 1.1 geeft weer welke informatie elk hoofdstuk van deze notitie bevat.

Tabel 1.1 Leeswijzer

Hoofdstuk	Informatie
1. Inleiding	Waarom stelt de gemeente Ridderkerk een geactualiseerde omgevingsvisie op en waarom is het nodig om hier een omgevingseffectrapport bij op te stellen?
2. Opgaven en doelen	Beschrijving van de opgaven en doelen die voortkomen uit het huidige beleid (zowel van de gemeente Ridderkerk als van andere overheden) dat relevant is voor de omgevingsvisie
3. Scenario's	De scenario's die de gemeente Ridderkerk onderzoekt voor de omgevingsvisie. Scenario's zijn verschillende manieren waarop de doelen bereikt kunnen worden
4. Onderzoeksaanpak	De aanpak van het omgevingseffectrapport dat wordt opgesteld bij de omgevingsvisie
5. Vervolg	Toelichting op de vervolgstappen
Bijlage I	Beleidsanalyse

2

OPGAVEN EN DOELEN VOOR OMGEVINGSVISIE RIDDERKERK | WAT KOMT ER OP DE GEMEENTE AF?

2.1 Beleidsanalyse: bestaand beleid en beleid in ontwikkeling

Beleidsinventarisatie

Naar aanleiding van de actualisatie van de omgevingsvisie, is er een beleidsinventarisatie en -analyse uitgevoerd. In deze beleidsanalyse zijn de vigerende, relevante beleidsambities en wet- en regelgeving binnen lokale, provinciale en nationale kaders geïnventariseerd die op moment van schrijven geldend zijn. De beleidsstukken zijn verdeeld in de volgende thema's en een lijst met de beleidsstukken per thema is terug te vinden in Bijlage I:

- algemeen gemeentelijk beleid;
- ruimtelijke ontwikkeling en wonen;
- economie en werkgelegenheid;
- recreatie en toerisme;
- mobiliteit;
- water, bodem en milieu;
- landschap, archeologie en erfgoed;
- duurzaamheid, energie en klimaat;
- sociaal domein;
- openbare ruimte, handhaving en veiligheid;
- natuur en landschap;
- onderwijs en maatschappelijk vastgoed;
- gebiedsvisies;
- nationaal beleid;
- provinciaal beleid;
- regionaal beleid.

In de onderstaande secties worden de meest relevante beleidsstukken (op lokaal en bovenlokaal niveau) en de kaderstellende ambities uit deze stukken weergegeven.

Bovenlokaal beleid

In Tabel 2.1 zijn de belangrijkste bovenlokale beleidsstukken te vinden. Hierin wordt onderscheid gemaakt tussen het niveau van het beleid, de beleidsstukken, en de kaderstellende ambities van deze beleidsstukken.

Tabel 2.1 Bovenlokaal beleid met kaderstellende ambities uitgelicht.

Niveau	Beleidsstuk	Kaderstellende ambities
Nationaal	Nationale omgevingsvisie (NOVI)	<p>Centraal bij de afweging van belangen staat een evenwichtig gebruik van de fysieke leefomgeving, zowel van de boven- als van de ondergrond (omgevingsinclusief beleid).</p> <p>Dit zijn de vier NOVI-prioriteiten:</p> <ol style="list-style-type: none"> 1 ruimte voor klimaatadaptatie en energietransitie; 2 duurzaam economisch groeipotentieel; 3 sterke en gezonde steden en regio's; 4 Toekomstbestendige ontwikkeling van het landelijk gebied.
	Ontwerp Nationaal Programma Landelijk Gebied (NPLG)	<p>Het NPLG gaat in op drie thema's: natuur, water en klimaat. Voor de omgevingsvisie zijn voornamelijk de drie doelen met als zichtjaar 2050 relevant:</p> <ol style="list-style-type: none"> 1 10 % groenblauwe dooradering; 2 Nederland als geheel klimaatneutraal; 3 gunstige staat van instandhouding natuur.
	Nota Ruimte	<ol style="list-style-type: none"> 1 beweging naar een toekomstbestendig evenwicht tussen landbouw en natuur in heel Nederland; 2 beweging naar een klimaatneutrale en circulaire samenleving; 3 beweging naar sterke regio's, steden en dorpen in heel Nederland.
Provinciaal	Omgevingsvisie Provincie Zuid-Holland (POVI)	<p>De provincie streeft naar zeven ambities:</p> <ul style="list-style-type: none"> - samenwerken aan Zuid-Holland: verschillende partijen in een vroeg stadium betrekken; - bereikbaar: efficiënt, veilig en duurzaam over weg, water en spoor; - schone energie voor iedereen: schone energie, haalbaar en betaalbaar; - concurrerend Zuid-Holland: diversiteit, de economische kracht van de provincie; - versterken natuur: een aantrekkelijk landelijk gebied draagt bij aan de kwaliteit van de leefomgeving; - sterke steden en dorpen: versnellen van de woningbouw met behoud van ruimtelijke en sociale kwaliteit; - gezond en veilig: beschermen en bevorderen van een gezonde, veilige leefomgeving. <p>Vertaling naar gemeente Ridderkerk (deelgebieden 'Rotterdamse Agglomeratie' en 'IJsselmonde'):</p> <ul style="list-style-type: none"> - concurrerende en toekomstbestendige bedrijventerreinen (kwantitatief en kwalitatief aanbod); - creëren van een rijk vestigingsklimaat; - bevordering verbetering milieukwaliteit en gezondheid; - vitaliteit en kwaliteit leefomgeving (landschappen en ruimtelijke kwaliteit, streven naar een compact, samenhangend en kwalitatief hoogwaardig bebouwd gebied met benutting van bebouwde kom).
	Zuid-Hollands Programma Landelijk Gebied (PPLG)	<ul style="list-style-type: none"> - vitaal landelijk gebied creëren binnen de randvoorwaarden zoals gesteld vanuit natuur, klimaat, water en bodem; - goede balans tussen sterke en gezonde natuur met een economisch rendabele en volhoudbare land- en tuinbouw; - opgaven in Zuid-Hollandse Delta bij Ridderkerk: <ul style="list-style-type: none"> · Natuur: <ul style="list-style-type: none"> - aanvullende areaalopgaven (natuurgebieden en natuurinclusieve landbouw); - ontwikkeling van 10 % groenblauwe dooradering in veenweidegebieden en overgangsggebieden, en voor 2030 in de overige gebieden de helft van de opgave van 2050; - nieuw bos; · Water: <ul style="list-style-type: none"> - terugdringen overschrijding van nutriënten; - knelpunt zoetwaterbeschikbaarheid; - reservering ruimte waterberging; - terugdringen emissies gewasbeschermingsmiddelen; · Klimaat: <ul style="list-style-type: none"> - emissiereductie opgave veehouderij en akkerbouw (waaronder CH₄ en NH₃); · Land- en tuinbouw: <ul style="list-style-type: none"> - keuze volhoudbare en duurzame land- en tuinbouwgebieden; · Sociaal/maatschappelijk: <ul style="list-style-type: none"> - Onderwijs/kennis, sociale cohesie en recreatie en toerisme; - gemeente Ridderkerk valt onder kerngebied 'Zuid-Hollandse Delta'.

Niveau	Beleidsstuk	Kaderstellende ambities
Regionaal	Regionale Energiestrategie (RES)	<ul style="list-style-type: none"> - klimaatakkoord: in 2030 50 % minder CO2 t.o.v. 1995; 2050 moet de uitstoot met 95 % zijn afgenomen; - betaalbare, betrouwbare, veilige en schone energievoorziening voor iedereen in 2050; - aandacht voor participatie en mede-eigenaarschap; - warmte: <ul style="list-style-type: none"> · eerste stap: besparen door o.a. isolatie; · 20 % besparing in gebouwde omgeving; · 30 % of meer besparing in de glastuinbouw; · beschikbare rest- en aardwarmte benutten in een toekomstbestendige energiemix; · samenwerken aan een optimale regionale warmtestructuur met de laagste maatschappelijke kosten; · regie ligt bij gemeenten; - elektriciteit: <ul style="list-style-type: none"> · 2,8 - 3,2 TWh bijdrage; · inzet op behoud/versterking ruimtelijke kwaliteit; · geen opwekking in natuur; · 40 % van het geschikt dakoppervlak in stedelijk gebied benutten voor zonne-energie; · benutten waterbassins glastuinbouw voor zonnepanelen; - streven naar balans tussen energievraag- en productie, met efficiëntie en besparing; - in Ridderkerk: ENGIE en Renes AGF Recycling Services bouwt een vergister om groengas te produceren; - Ridderkerk lijkt afhankelijk van bovenregionale ontwikkelingen om gebruik te kunnen maken van restwarmte; - de regionale inzet is gebaseerd op de draagkracht van het landschap volgens dit afwegingskader: <ul style="list-style-type: none"> · ruimtelijke kwaliteit; · brede haalbaarheid en doelbereik; · draagvlak; - netimpact en systeemefficiëntie.

Lokaal beleid

In Tabel 2.2 biedt een overzicht van de meest relevante gemeentelijke beleidsstukken. Hierin wordt per beleidsstuk uitgelicht wat de kaderstellende ambities zijn. Bijlage I bevat de beleidsanalyse.

Tabel 2.2 Algemeen gemeentelijk beleid met kaderstellende ambities uitgelicht.

Beleidsstuk	Kaderstellende ambities
Omgevingsvisie Ridderkerk 2035 (2017)	<p>Visie: door te profiteren van de ligging tussen het stedelijk netwerk van de regio Rijnmond en de Drechtsteden en het landschappelijk netwerk van de Krimpenerwaard, Alblasserwaard, Biesbosch en Hoeksche Waard en in te zetten op haar eigen identiteit, is en blijft Ridderkerk een aantrekkelijke gemeente om in te wonen, te werken en te recreëren. Na jaren van ontwikkeling en groei, is nu het moment om in te zetten op het behouden en verbeteren van de kwaliteit van de leefomgeving.</p> <p>Drie kernwaarden:</p> <ul style="list-style-type: none"> - sterke wijken, goed verbonden; - groenblauwe oase (robuust maken, uitbreiding, differentiatie); - kloppend hart (kwaliteitsimpuls geven). <p>Er bestaan twee integrale opgaven:</p> <ul style="list-style-type: none"> - naar een duurzame gemeente; - gezondheid en leefbaarheid.

Beleidsstuk	Kaderstellende ambities
Collegeprogramma 2022-2026: hart voor een toekomstbestendig Ridderkerk (2022)	<p>In het collegeprogramma 2022-2026 wordt voor verschillende thema's besproken hoe het college deze wil aan gaan pakken in de periode tussen 2022 en 2026. Deze thema's zijn:</p> <ul style="list-style-type: none"> - Bestuur Dienstverlening Participatie; - Veiligheid; - Verkeer Vervoer (Water)wegen; - Economische zaken; - Onderwijs; - Cultuur Evenementen; - Sport; - Buitenruimte; - Sociaal domein; - Welzijn; - Circulaire economie Energietransitie; - Leefklimaat; - Wonen RO maatschappelijk vastgoed; - Financiën. <p>Verder benoemt het collegeprogramma dat de geactualiseerde omgevingsvisie zal worden gebruikt om de woonvisie te actualiseren.</p>
Nota Betrokken Samenleving (2024)	<p>Visie: participatie draagt bij aan het vergroten van:</p> <ul style="list-style-type: none"> - zorgvuldige besluitvorming; - zeggenschap en actief burgerschap; - kwaliteit van beleid of plannen; - betrokkenheid van inwoners; - ook draagt participatie bij aan het realiseren van beleidsdoelen waarvoor kennis en ervaring uit de samenleving nodig is.

Conclusie

In het huidige beleid van Ridderkerk zijn weinig botsingen. Botsingen in beleid zijn uitspraken in beleidstukken die elkaar tegenspreken of niet in combinatie te realiseren zijn. Sinds de opstelling van de omgevingsvisie uit 2017 wordt er in de verschillende beleidsstukken met een oplevering na 2017 regelmatig gerefereerd naar de omgevingsvisie, wat een teken is van integraliteit. Anderzijds komt het ontbreken van botsingen deels ook doordat er in de huidige omgevingsvisie 2017 geen richting/keuze wordt gemaakt. Dit wordt zichtbaar in de hoeveelheid ruimteclaims die er op Ridderkerk afkomen vanwege de ontwikkeling van bedrijventerreinen, woningbouwopgave, vergroening, uitdagingen in het agrarisch gebied maar waarin (nog) geen stelling is genomen. Een voorbeeld hiervan is gebieden waar hoogbouw toegelaten wordt voor woningen maar waar ook behoefte is aan groen of bedrijvigheid.

2.2 Doelen uit he coalitieakkoord

De doelen voor Ridderkerk zijn geformuleerd in twee documenten: de [omgevingsvisie Ridderkerk 2035](#) en het [collegeprogramma 2022-2026](#). In het collegeprogramma staan de meest recente doelen van het huidige college voor verschillende thema's. Deze doelen zijn een aanvulling op de drie Ridderkerkse kernwaarden uit de omgevingsvisie van 2017.

Het college van Ridderkerk heeft een aantal opgaven gekoppeld aan belangrijke doelen die staan in het collegeprogramma 2022-2026 met accentverschuivingen in cursief:

- **Bestuur | Dienstverlening | Participatie:** de gemeente gaat in gesprek met Ridderkerkers en er worden *samenwerkingsmogelijkheden* gezocht met omliggende gemeenten;
- **Veiligheid:** iedereen een *veilige woon-, leef- en werkomgeving* bieden;
- **Verkeer | Vervoer | (Water)wegen:** er wordt ingezet op *Hoogwaardig Openbaar Vervoer* (met gratis OV voor AOW-gerechtigden), de waterbusverbinding en verkeersveiligheid (met extra aandacht voor *langzaam verkeer*);
- **Economische zaken:** de gemeente wil de winkelcentra aantrekkelijk houden, *meer veiligheid op bedrijventerreinen* en gebruik van leegstaande (bedrijfs-)gebouwen door startende ondernemers. Verder wordt er aandacht besteed aan de relaties tussen het bedrijfsleven en onderwijs;
- **Onderwijs:** er wordt geïnvesteerd in voorschoolse educatie tegen leerachterstanden en scholen moeten in *goede gebouwen met schoolzones* voor een veilige omgeving;
- **Cultuur | Evenementen:** het cultureel, *industrieel en agrarisch erfgoed* wordt beschermd en er komt ondersteuning voor het verenigingsleven, *evenementen* en buurtactiviteiten;
- **Sport:** sport en bewegen wordt gestimuleerd als onderdeel van een gezonde levensstijl, er komt meer aandacht voor *speel terreinen- en voorzieningen* en het recreatiegebied langs de Noord wordt uitgebreid;
- **Buitenruimte:** er wordt geïnvesteerd in meer groen in de buitenruimte en de 'groene kraag' rond Ridderkerk blijft intact;
- **Sociaal domein:** er komt meer ondersteuning voor inwoners die zorg (waaronder *jeugdzorg*) nodig hebben. Ook komt er meer inzet om mensen met een uitkering aan een baan te helpen en mensen met een afstand tot de arbeidsmarkt de kans te geven om een onderdeel te zijn van de maatschappij door bijvoorbeeld in te zetten op het creëren van een moderne vorm van een *sociale (wijk)werkplaatsen*;
- **Welzijn:** er komt meer prioriteit voor het voorkomen van schulden en armoede en er worden acties opgezet tegen *eenzaamheid* en laaggeletterdheid. Ook komt er meer steun voor vrijwilligers en wordt er ingezet op het vroegtijdig signaleren van problemen bij inwoners. Daarnaast komt er meer voorlichting voor kinderen/jongeren m.b.t. maatschappelijke zaken en *gezondheid*;
- **Circulaire economie | Energietransitie:** er wordt ingezet op een duurzame gemeente en op de energietransitie, door het stimuleren van zonnepanelen, het betaalbaar maken van duurzaamheid voor iedereen en door te werken met een circulaire keten;
- **Leefklimaat:** er komt meer aandacht voor *een schone leefomgeving* door in te zetten op het voorkomen van zwerfafval, maatregelen te nemen om de *uitstoot van fijnstof en geluidsoverlast te verminderen*, de *maximumsnelheid te verlagen waar mogelijk*, het voorkomen en verwijderen van vervuiling in de bodem, aandacht te vragen voor de kwaliteit van drink- en oppervlaktewater en het onderhouden van de waterkeringen;
- **Wonen | RO | maatschappelijk vastgoed:** de gemeente gaat aandacht geven aan de beschikbaarheid van woningen voor alle inwoners van Ridderkerk (met name voor *starters en senioren*) en beschikbare woningen worden zoveel als mogelijk toegewezen aan Ridderkerkse woningzoekenden. Verder stimuleert de gemeente innovatie en creativiteit op het gebied van wonen en staat de gemeente positief tegenover *woningbouw tot 6 lagen*. Daarnaast *behouden de agrarische gronden zo veel mogelijk hun bestemming*;
- **Financiën:** woonlasten blijven *de laagste* in de regio.

De bovenstaande opgaven dienen integraal afgewogen te worden voor heel Ridderkerk en vastgelegd worden in de geactualiseerde omgevingsvisie. Daarnaast dienen kaderstellende uitspraken uit de nieuwe visies en programma's zoals de visie op hoogbouw en de agrarische gronden en het programma Lucht en Geluid te landen in de geactualiseerde omgevingsvisie.

2.3 Trends en ontwikkelingen

Naar aanleiding van de actualisatie van de omgevingsvisie, is ook een analyse uitgevoerd naar de trends en ontwikkelingen met betrekking tot de ruimteclaims van verschillende dimensies. Deze analyse gebruiken wij als basis voor de ontwikkeling van de scenario's. Per dimensie is gekeken of er netto een toenemende, een

afnemende of een onveranderde ruimteclaim verwacht kan worden ten opzichte van de huidige situatie (zie Tabel 2.3).

Wat opvalt, is dat de demografische, economische en ecologische trends en ontwikkelingen netto gezien om een toenemende ruimteclaim vragen. Voor de technologische trends en ontwikkelingen geldt dat er geen extra ruimte gevraagd wordt ten opzichte van de huidige situatie. De sociaal-culturele trends en ontwikkelingen brengen grotendeels geen ruimteclaim met zich mee, omdat ze niet allemaal ruimtelijk zijn (n.v.t.). Voor de politiek-institutionele trends en ontwikkelingen geldt dat het ruimtegebruik nagenoeg onveranderd blijft.

Wanneer de dimensies in samenhang worden bekeken, komt dit voor Ridderkerk netto uit op een toenemende ruimteclaim. Daarnaast zijn er twaalf trends waarvan de ruimteclaim nog nader te bepalen is. Dit heeft gevolgen voor het gebruik en de inrichting van de ruimte in Ridderkerk in de toekomst. De mogelijke inrichtingen worden in het ontwerpend onderzoek behorend bij de omgevingsvisie verkend.

Tabel 2.3 Trends en ontwikkelingen m.b.t. ruimteclaims voor verschillende dimensies

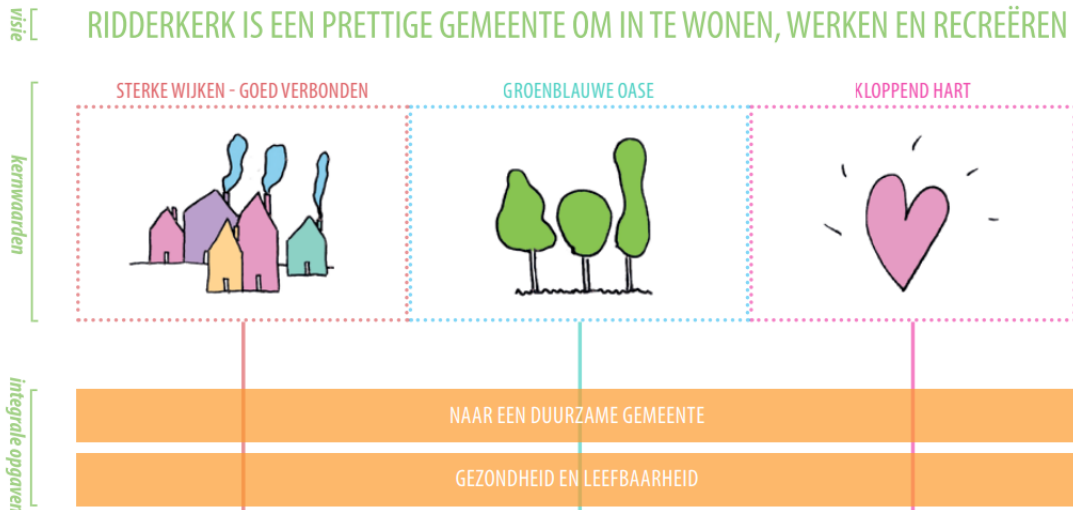
Type trends	Toelichting ruimteclaim
Demografisch	Netto is er sprake van een toenemende ruimteclaim. Dit is hoofdzakelijk te verklaren omdat de prognose is dat het aantal inwoners van Ridderkerk in de komende decennia toeneemt. Dat heeft impact op de behoefte aan (type) voorzieningen, woonwensen en economische ontwikkelingen, bijvoorbeeld door vergrijzing en de toename van het aantal eenpersoonshuishoudens. Wel groeit het aantal inwoners naar verwachting minder hard dan het landelijk gemiddelde.
Economisch	De te verwachten ruimteclaims als gevolg van de economische trends en ontwikkelingen variëren van een toenemende ruimteclaim, tot een ruimteclaim die nader te bepalen is. De uitwerking van de ruimteclaims die nader zijn te bepalen kunnen in het ontwerpend onderzoek worden verkend.
Sociaal-cultureel	De complexere samenleving en sociale marginalisatie, vergrijzing, extramuralisering (zoals thuis zelfstandig wonen) en ambulantisering (mensen met psychische aandoeningen zo veel mogelijk laten deelnemen aan en wonen in de maatschappij), en de stimulering van gezondheid brengen een toenemende ruimteclaim met zich mee. Het merendeel van de sociaal-culturele trends en ontwikkelingen brengt geen ruimteclaim met zich mee en heeft dus geen direct effect op de inrichting van de fysieke leefomgeving. Deze trends en ontwikkelingen zijn wel relevant om mee te nemen in de omgevingsvisie, omdat het sociaal domein nadrukkelijk een van de factoren van de omgevingsvisie is.
Technologisch	De ruimteclaim van de technologische trends en ontwikkelingen variëren van toenemend, tot afnemend, tot onveranderd, tot nader te bepalen.
Ecologisch	Er is grotendeels sprake van een toenemende ruimteclaim. Enkel de ruimteclaim van bodemdaling en kwel is nog nader te bepalen.
Politiek-institutioneel	De politiek-institutionele trends en ontwikkelingen vragen momenteel niet om een extra ruimteclaim ten opzichte van de huidige situatie. De trends en ontwikkelingen vragen wel om zorgvuldige integrale afweging en het betrekken van inwoners bij de ontwikkeling van beleid en plannen. Daarnaast vraagt de invoering van de Omgevingswet om een systeem- en cultuurverandering in de gemeentelijke organisatie. Mogelijk volgen er nog ruimteclaims uit de inzet op de samenwerking in de regio.

2.4 Opgaven

Kernwaarden uit de omgevingsvisie 2017 blijven van toepassing

Uit de beleidsanalyse is een beeld te schetsen van de bestaande (voor 2017) en nieuwe (na 2017) uitdagingen en opgaven in Ridderkerk. In de huidige omgevingsvisie van 2017 worden de drie Ridderkerkse kernwaarden beschreven. De drie kernwaarden blijven van toepassing voor de nieuwe omgevingsvisie, maar de opgaven die aan de kernwaarden gekoppeld zijn worden geactualiseerd. De toelichting op de kernwaarden, de initiële opgaven en de gewijzigde opgaven is onder Afbeelding 2.1 te vinden.

Afbeelding 2.1 Overzicht visie en kernwaarden



Kernwaarden met de initiële opgaven uit de omgevingsvisie 2017

In de omgevingsvisie van 2017 heeft de gemeente Ridderkerk drie kernwaarden en twee integrale opgaven gedefinieerd die hier nader zijn toegelicht.

Sterke wijken, goed verbonden

Aan deze kernwaarde zijn de aspecten 'ontmoeting', 'de fiets centraal', 'verkeersstructuur' en 'Ridderkerk bij binnenkomst' verbonden. Bij het aspect ontmoeting wordt vooral gekeken naar het verbeteren en vergroten van ontmoetingsplekken en de differentiatie van woningen. Bij de fiets centraal wordt ingezet op het verbeteren van de kwantiteit en de kwaliteit van het aantal langzaam verkeer-verbindingen. Verder wordt bij de verkeersstructuur gekeken naar hoe de inrichting van de wegen kan worden verbeterd en als laatste wordt bij Ridderkerk bij binnenkomst vooral gekeken naar het meer zichtbaar maken van de kwaliteiten van Ridderkerk.

Groenblauwe oase (robuust maken, uitbreiding, differentiatie)

Voor de kernwaarde 'groenblauwe oase' wordt ingezet op een betere verbinding tussen de groengebieden en de differentiatie van deze gebieden. Verder is er de ambitie om het waterfront te her ontwikkelen en in het buitengebied meer balans te creëren tussen de verschillende sectoren, met als uitgangspunt het versterken van het open polderlandschap.

Kloppend hart (kwaliteitsimpuls geven)

Onder de kernwaarde 'kloppend hart' wil de gemeente de bereikbaarheid en vindbaarheid van het winkelcentrum en ook de kwaliteit van de openbare ruimte rondom het winkelcentrum verbeteren. Verder wordt het centrum en het omliggende gebied van Donkersloot getransformeerd, waarbij bedrijven en andere voorzieningen worden geclusterd om samenwerkingskansen te creëren en de effecten m.b.t. milieu en overlast te verminderen.

Integrale opgaven uit de omgevingsvisie 2017

De twee integrale opgaven die Ridderkerk aan wil pakken:

- naar een duurzame gemeente:
 - Ridderkerk zorgt dat ontwikkelingen aansluiten bij de behoefte van het heden, zonder dat voor toekomstige generaties de mensen, het milieu of de economie in gevaar komen;
 - er is de ambitie om CO₂-neutraal te worden door het energiegebruik te verminderen en efficiënter aan te pakken en in te zetten op het aanleggen van bronnen voor hernieuwbare energie;
 - er wordt gestreefd naar een circulariteit, waarbij producten en grondstoffen maximaal hergebruikt worden;

- gezondheid en leefbaarheid:
 - verschuiving van gezondheidsbescherming naar gezondheidsbevordering;
 - verdere verbetering luchtkwaliteit, veilige speelomgeving, mogelijkheden voor langzaam vervoer en terugdringen van aantal geluidgehinderden;
 - weren nieuwe risicobronnen, met uitzondering van bedrijventerreinen. Streven naar uitplaatsing van bronnen uit de woonomgeving;
 - uitwerking omgevingswaarden.

Wijzigingen ten opzichte van de omgevingsvisie Ridderkerk 2017

De gemeente heeft besloten om de omgevingsvisie uit 2017 aan te vullen naar aanleiding van:

1. nieuwe opgaven, trends en ontwikkelingen die op Ridderkerk afkomen (zie paragraaf 2.2 en 2.4);
2. nieuwe doelen die door het college vastgesteld zijn in het collegeprogramma 2022-2026 (paragraaf 2.3);
3. nieuw vastgesteld bovenlokaal en lokaal beleid met kaderstellende uitspraken over Ridderkerk na de vaststelling van de omgevingsvisie in 2017;
4. nieuwe ontwikkellocaties in Ridderkerk;
5. nieuwe belangrijke pijlers onder de Omgevingswet: veiligheid en gezondheid.

De wijzigingen in visie, opgaven en doelen zijn hieronder uitgelicht. Voor de ontwikkeling van de scenario's wordt een overzicht gemaakt van wijzigingen die onderzocht moeten worden vanuit milieuoogpunt.

Wijziging visie door toevoeging definitie prettig

Verder geeft de door de gemeente uitgevoerde analyse van de omgevingsvisie een definitie voor de hoofdvise van Ridderkerk 'Ridderkerk is een prettige gemeente om te wonen, werken en recreëren', door prettig te omschrijven als:

- in verbinding met de regio;
- toekomstbestendig (klimaatmitigatie en klimaatadaptatie);
- gezond, veilig en leefbaar;
- eigen/met 'Ridderkerkse waarden';
- voor Ridderkerkers: doelgroepen en type samenleving (scenario's: mondiaal economisch, leeftijd bubbels, groene omgeving, regionaal georiënteerd).

Wijzigingen in opgaven

De initiële opgaven heeft de gemeente geëvalueerd in januari 2023. Volgens de gemeente ontbreken een aantal thema's in de huidige omgevingsvisie, waar de gemeente toch aan wil werken. De nieuwe opgaven zijn klimaatadaptatie en -mitigatie, woningbouwopgave, verduurzaming bestaande wijken, naast aandacht voor de fiets ook aandacht voor andere modaliteiten (HOV), opgaven in het landelijk gebied (agrarisch, klimaatlandschap etc.) en duurzame economie. Hierbij wordt voor klimaatadaptatie beschreven dat er meer aandacht moet komen voor klimaat- en watergerelateerde opgaven en maatregelen en wordt de kamerbrief '[water en bodem sturend](#)' als leidraad gebruikt. Voor klimaatmitigatie wordt meer focus gelegd om het energienetwerk (tracés en impact op de ruimte) en het gebruik van circulaire hubs voor afval, energie, materialen en grondstoffen.

Daarnaast heeft de gemeente, naar aanleiding van een veranderende koers op hoger beleidsniveau, in de startnotitie voor de actualisatie van de omgevingsvisie bepaald dat 'brede welvaart' meer centraal gesteld moet worden. Dit betekent dat wordt gestuurd op inclusief welzijn en welbevinden van mensen en ruimtelijke keuzes meer worden geprioriteerd op gezondheid, kwaliteit en veiligheid van de leefomgeving. Er wordt meer gestuurd op een toekomstbestendige economie met een betere leefomgevingskwaliteit en gezondheid, en minder op uitsluitend economische groei. De provincie heeft brede welvaart als uitgangspunt opgenomen in het coalitieakkoord Krachtig Zuid-Holland, en zal het gebruiken als kader voor het toetsen van visies en plannen van gemeenten. In de omgevingsvisie zal brede welvaart verder worden uitgewerkt.

Hoogbouwvisie

De gemeente onderzoekt waar hoogbouw wenselijk is en waar niet en stelt een kaart op waarbij globaal en richtinggevend wordt aangegeven hoe hoog (in bouwlagen) bebouwing mag zijn. De hoogbouwcontouren stelt zij vast in de hoogbouwvisie. De kaderstellende uitspraken over hoogbouw wordt opgenomen in de actualisatie van de omgevingsvisie.

Motie 83 - nieuwe visie op open gebieden rond A38

Verder is er op 25 januari 2024 een motie ingediend bij de gemeenteraad van Ridderkerk die invloed heeft op de inhoud van de actualisatie van de omgevingsvisie. De motie heeft betrekking op de gronden rond de A38. Het college werd verzocht om een actuele visie voor het gebied aan weerszijden van de A38 mee te nemen in de actualisatie van de omgevingsvisie, waarbij de gronden agrarisch, water, recreatie en/of natuur als bestemming behouden of krijgen. De motie is aangenomen door de raad met 25 stemmen voor en nul stemmen tegen.

3

SCENARIO'S | WAAR WIL DE GEMEENTE NAARTOE?

3.1 Ontwikkeling scenario's

Via ontwerpend onderzoek worden scenario's ontwikkeld voor de toekomst van Ridderkerk voor het richtjaar 2050. Deze gelden als de zogeheten 'redelijke alternatieven' vanuit de mer-regelgeving¹. De omgevingsvisie uit 2017 wordt als een basisscenario beschouwd in het OER. Daarnaast worden twee uiterste scenario's ontwikkeld. De scenario's hebben als doel om het inzicht in de gevolgen van de ruimtelijke keuzes te vergroten. Om tot een integrale omgevingsvisie te komen, schetsen de scenario's hoe bepaalde opgaven op verschillende plekken (waar) en op een verschillende manier (hoe) worden ontwikkeld. Elk scenario laat daarmee een uiterste inrichting van de fysieke leefomgeving met andere effecten zien. Beleidskeuzes zijn in verschillende bandbreedtes opgenomen in de verschillende scenario's.

De scenario's worden opgesteld aan de hand van verschillende werksessies met de beleidsexperts van de gemeente, waarbij alle sectorale belangen worden vertegenwoordigd. De uitwerking van de nieuwe opgaven en doelen zijn hierin leidend.

3.2 Scenario's

Doordat de scenario's worden vormgegeven middels ontwerpend onderzoek, zijn deze nog niet opgenomen in dit NRD. Echter staan er al wel een aantal aspecten vast die centraal staan tijdens het ontwikkelen van de scenario's. Zo houden we bij de formulering van de scenario's rekening met onder andere de volgende elementen:

- opgaven, trends en ontwikkelingen;
- realisme: het onmogelijke wordt niet onderzocht;
- vertaling van het voornemen: alleen mogelijke ruimtelijke keuzes voor het behalen van de nieuwe opgaven (zoals invulling A38 zone) worden onderzocht;
- de fase waarin een ruimtelijke keuze zich bevindt: ruimtelijke keuzes waarover al besluitvorming is geweest worden niet onderzocht. Dit betreft ook keuzes die zijn gemaakt in de omgevingsvisie uit 2017, wat niet wijzigt;
- de ruimte die potentieel kan worden benut als toekomstige oplossing voor een opgave of probleem (de zogenoemde 'hoeken van het speelveld').

Daarnaast zijn de drie Ridderkerkse kernwaarden uit de huidige omgevingsvisie (2017) het uitgangspunt voor alle scenario's die opgesteld gaan worden:

- sterke wijken, goed verbonden;
- groenblauwe oase (robuust maken, uitbreiding, differentiatie);
- kloppend hart (kwaliteitsimpuls geven).

¹ Artikel 11.3 lid 1 onder f van het omgevingsbesluit.

4

ONDERZOEKSAANPAK | HOE WORDEN DE SCENARIO'S ONDERZOCHT?

4.1 Aanpak van het OER

Het OER wordt als onderzoeksmiddel ingezet tijdens de ontwikkeling van de visie. Tijdens het ontwerpproces worden keuzes gemaakt die mogelijk effect hebben op het milieu en de leefomgeving. Het ontwerpend OER brengt tijdens dit ontwerpproces in beeld wat deze mogelijke effecten zijn en wat de bandbreedte is van deze effecten op het milieu en de leefomgeving. De wisselwerking tussen het visiespoor en het OER-spoor faciliteren wij middels 'ontwerploops'. Een ontwerpend OER geeft tijdig inzicht in met welke keuzes negatieve effecten te beperken zijn en met welke keuzes juist kansen ontstaan. Zo toetst het OER dus niet enkel achteraf op haalbaarheid, maar faciliteert het, met tussenproducten, de ontwikkeling van de visie.

Met inzichten vanuit het OER worden de keuzes in de actualisatie van de omgevingsvisie voor het richtjaar 2050 onderbouwd en wordt er in beeld gebracht wat, onder welke voorwaarden, mogelijk is. Het gekozen toekomstbeeld/voorkeursscenario (waarschijnlijk een combinatie van elementen uit verschillende scenario's) wordt ook beoordeeld in het OER. Ook worden randvoorwaarden, aandachtspunten en onzekerheden vastgelegd in het OER, zodat daar in de beleidsuitwerking en monitoring aandacht aan besteed kan worden.

Hoofdvragen voor het OER

Het OER gaat in op de volgende hoofdvragen:

- 1 wat is de huidige staat en kwaliteit van de leefomgeving?
- 2 hoe ontwikkelt de leefomgeving zich autonoom (zonder de actualisatie van de omgevingsvisie) tot 2050?
- 3 welke scenario's volgen uit de concretisering van de drie Ridderkerkse kernwaarden?¹
- 4 wat zijn de effecten van deze scenario's?
- 5 wat zijn de effecten van het gekozen toekomstbeeld voor 2050 die in de actualisatie van de omgevingsvisie wordt opgenomen?
- 6 wat zijn aandachtspunten, randvoorwaarden en onzekerheden voor monitoring en evaluatie?

Gelijktijdig met deze NRD wordt de 'Staat van Ridderkerk' opgesteld. In de Staat van Ridderkerk wordt een zogenoemde 'foto van de leefomgeving' gemaakt, waarin de huidige staat van Ridderkerk wordt onderzocht, inclusief de grootste uitdagingen en opgaven.

¹ De beleidskeuzes worden ontwikkeld door het omgevingsvisieteam, niet door het OER-team. Wel levert het OER-team een bijdrage aan het ontwikkelproces.

Onderzoeksaanpak voor het OER op hoofdlijnen

De onderzoeksaanpak bestaat op hoofdlijnen uit vijf stappen:

- het **opstellen van de Ridderkerkse staat**;
- het **uitwerken van de Ridderkerkse staat** tot een referentiesituatie voor het OER;
- het leveren van een bijdrage aan de **beleidskeuzes** voor de omgevingsvisie (uitgewerkt in **scenario's**) op basis van de concretisering van de ambities en eventuele aanvullende aandachtspunten;
- het beschrijven en beoordelen van de **effecten op de leefomgeving** van scenario's en deze vastleggen in een rapport, het OER. Via expert judgement worden op **hoofdlijnen** de effecten van de scenario's in beeld gebracht; zodoende geeft het OER-spoor ontwerpprincipes mee;
- het uitwerken van een **toekomstbeeld** welke de koers voor de actualisatie van de omgevingsvisie bevat en het in beeld brengen van de effecten op de leefomgeving van dit toekomstbeeld;
- het geven van een **aanzet voor monitoring en bijsturing** op de beoogde effecten op Brede Welvaart.

Bij het beschrijven en beoordelen van de referentiesituatie en de effecten van scenario's en het toekomstbeeld (voorkeursscenario) wordt een beoordelingskader gehanteerd. Het beoordelingskader bevat een uitwerking van de onderzoeksthema's in het OER en aspecten en criteria waarmee effecten gestructureerd in beeld gebracht worden. Paragraaf 4.2 licht het beoordelingskader toe.

4.2 Beoordelingskader

Het beoordelingskader is het centrale onderdeel van het OER. Het beoordelingskader bevat een uitwerking van de onderzoeksthema's in het OER en aspecten en indicatoren waarmee effecten gestructureerd in beeld gebracht worden. De indicatoren worden in de staat van de leefomgeving concreet gemaakt. Dit beoordelingskader is vormgegeven aan de hand van de drie Ridderkerkse kernwaarden.

Tabel 4.1 beoordelingskader

Ridderkerkse kernwaarden	Beoordelingsthema's	Aspecten	Mogelijk indicatoren
Kloppend Hart	Economie	Werkgelegenheid	Werkloosheid en Baankansen verschillende inkomensgroepen
		Vestigingsklimaat	Betaalbaarheid, functiemening en voorraad
		Landbouwareaal	Omvang landbouwareaal
Sterke wijken - goed verbonden	Wonen en fysieke woonomgeving	Woningaanbod	Omvang woningvoorraad (naar prijssegment en woningtype)
		Voorzieningenaanbod (onderwijs en maatschappelijk vastgoed)	Omvang voorzieningenaanbod naar behoeften
		Openbare ruimte (recreatie & groen)	Omvang en kwaliteit groen Beweegvriendelijkheid
	Gezondheid en Sociaal domein	Gezonde leefstijl	Gezond gedrag
		Sociaaleconomische positie	Gemiddeld besteedbaar inkomen
		Sociale cohesie	Mate van eenzaamheid
		Gezondheidsbescherming	Geluidbelasting Luchtverontreiniging Trillingen Geur Licht
		Omgevingsveiligheid	Externe veiligheid Sociale veiligheid

Ridderkerkse kernwaarden	Beoordelingsthema's	Aspecten	Mogelijk indicatoren
	Mobiliteit	Bereikbaarheid (per modaliteit)	Aandeel korte afstandsverplaatsingen (< 5 km); Aandeel lange afstandsverplaatsingen (> 5 km);
		Toegang tot mobiliteitsdiensten en -voorzieningen	Aanbod en vervoerkeuze auto, OV en fiets Aanbod deelmobiliteit en mobiliteitshubs
		Verkeersveiligheid	Verkeersveiligheidsrisico's voor alle typen weggebruikers
Groenblauwe Oase	Natuur	Beschermde natuurgebieden	Natura2000 en NNN
			Soortenbescherming en biodiversiteit
	Landschap en cultuurhistorie	Landschap	Landschappelijke kernwaarden
		Cultuurhistorie en erfgoed	Gebouwd erfgoed (beschermde gezichten) Cultuurlandschap
		Archeologie	Archeologische waarden
	Water, bodem en klimaat(adaptatie)	Bodem	Bodemkwaliteit Bodemdaling
		Waterkwaliteit en duurzame watervoorziening	Drinkwater voorziening Grondwaterkwaliteit Oppervlaktewater (fysisch en ecologisch)
		Microklimaat	Hittestress Windhinder Schaduwhinder/bezinning
		Wateroverlast en droogte	Risico wateroverlast Waterveiligheid
	Duurzaamheid	Energie	Energiegebruik
Materiaal		Materiaalgebruik	

4.3 Beoordelingsschaal

Beoordeling huidige staat en referentiesituatie

De staat van de huidige situatie en autonome ontwikkeling (referentiesituatie) worden beoordeeld aan de hand van de beoordelingsschaal uit tabel 1.2.

Tabel 4.2 Beoordeling van huidige staat en referentiesituatie

Beoordeling	Beoordeling huidige staat
goed	de staat is goed, er zijn weinig tot geen knelpunten
redelijk	de staat is redelijk, er zijn enkele knelpunten
slecht	de staat is slecht, er zijn redelijk veel tot veel knelpunten

Beoordeling scenario's

Voor elk van de scenario's worden de effecten per indicator beschreven en uiteindelijk op aspectniveau beoordeeld ten opzichte van de referentiesituatie. De beoordeling van de milieueffecten wordt gedaan ten opzichte van de referentiesituatie met behulp van de beoordelingsschaal in Tabel 4.3.




Tabel 4.3 Beoordelingsschaal omgevingseffecten

Score	Toelichting
++	zeer positief effect; sterke verbetering ten opzichte van de referentiesituatie
+	positief effect; verbetering ten opzichte van de referentiesituatie
0	neutraal; geen of nauwelijks verandering ten opzichte van de referentiesituatie
-	negatief effect; verslechtering ten opzichte van de referentiesituatie
--	zeer negatief effect; sterke verslechtering ten opzichte van de referentiesituatie, risico op niet voldoen aan wettelijke normen

4.4 Doelbereik

Naast de beoordeling van effecten op de thema's uit het beoordelingskader wordt in het OER ook inzichtelijk gemaakt in welke mate de scenario's bij kunnen dragen aan het behalen van de doelen van de gemeente Ridderkerk. Dit gebeurt aan de hand van de beoordeling zoals toegelicht in Tabel 4.4. Het doelbereik van de scenario's wordt beoordeeld aan de hand van de referentiesituatie (huidige staat en kwaliteit fysieke leefomgeving + autonome ontwikkelingen).

Tabel 4.4 Toetsing doelbereik

Beoordeling	Toelichting
	hoge potentie voor behalen doel
	bepaalde potentie voor behalen doel
	geen potentie voor behalen doel

4.5 Detailniveau van het onderzoek

Het OER voor de actualisatie van de omgevingsvisie sluit aan bij het abstractieniveau van de beleidskeuzes (scenario's) die worden voorgesteld. Dit betekent dat een globale effectbeoordeling wordt uitgevoerd, waarbij de effecten vaak kwalitatief of op basis van expert judgement worden beschreven en beoordeeld. Waar mogelijk vindt kwantitatieve beoordeling plaats. Daarbij wordt gebruik gemaakt van open data en reeds uitgevoerde (beleids)analyses. Deze bronnen worden voornamelijk gebruikt voor het bepalen van de huidige staat en kwaliteit van de fysieke leefomgeving. De autonome ontwikkelingen en de scenario's worden veelal kwalitatief of op basis van expert judgement beoordeeld. Het gaat om een beschrijving van de verwachte effecten en de onzekerheden per scenario of overkoepelend voor alle scenario's (afhankelijk van aspect en beschikbare informatie).

4.6 Monitoring en bijsturing

Op basis van de visie en het toegepaste beoordelingskader wordt in het OER een voorzet gedaan voor een monitoringssystematiek, waarmee de staat van Ridderkerk gevolgd kan worden en, indien nodig, kan worden bijgestuurd.

5

VERVOLG | WAT ZIJN DE VERVOLGSTAPPEN

5.1 Inzage van de NRD

De NRD ligt van 5 juli 2024 tot en met 23 augustus 2024 gedurende zeven weken ter inzage. Tijdens deze termijn kan eenieder schriftelijk of mondeling een zienswijze over het de reikwijdte en het detailniveau van de informatie, die in het omgevingseffectrapport moet worden opgenomen, kenbaar kunnen maken bij de gemeente Ridderkerk. In een Reactienota geeft de gemeente Ridderkerk een samenvatting van de inhoud van de zienswijzen en de reactie van de gemeente daarop.

5.2 Procedure omgevingsvisie en OER

Een OER volgt de stappen in de mer-procedure. De formele procedure start met een kennisgeving van het voornemen tot het opstellen van een OER voor de actualisatie van de omgevingsvisie. Op basis van de NRD (voorliggende notitie) heeft iedereen de gelegenheid gekregen te reageren. De reacties en adviezen worden voorgelegd aan het college, waarna de reikwijdte en het detailniveau van het OER definitief worden vastgesteld. De vastgestelde NRD vormt daarna het vertrekpunt voor het OER en het vertrekpunt voor het maken van de geactualiseerde omgevingsvisie.

Het proces voor het ontwikkelen van de geactualiseerde omgevingsvisie en de rol van het OER. Het OER bij de ontwerp-omgevingsvisie wordt uiteindelijk één van de achtergronddocumenten bij de ontwerp-omgevingsvisie en doorloopt daarmee de wettelijke procedure die daarbij hoort. Daarbij is ook weer gelegenheid voor iedereen om zienswijzen in te dienen voordat de geactualiseerde omgevingsvisie (inclusief definitief OER) vastgesteld wordt. Afbeelding 5.1 bevat een overzicht van de stappen in het proces en de procedure.

Tabel 5.1 geeft de formele stappen van de mer-procedure en de omgevingsvisie weer.

Tabel 5.1 Formele stappen in de procedure (cursief: onderdeel van procedure moederbesluit)

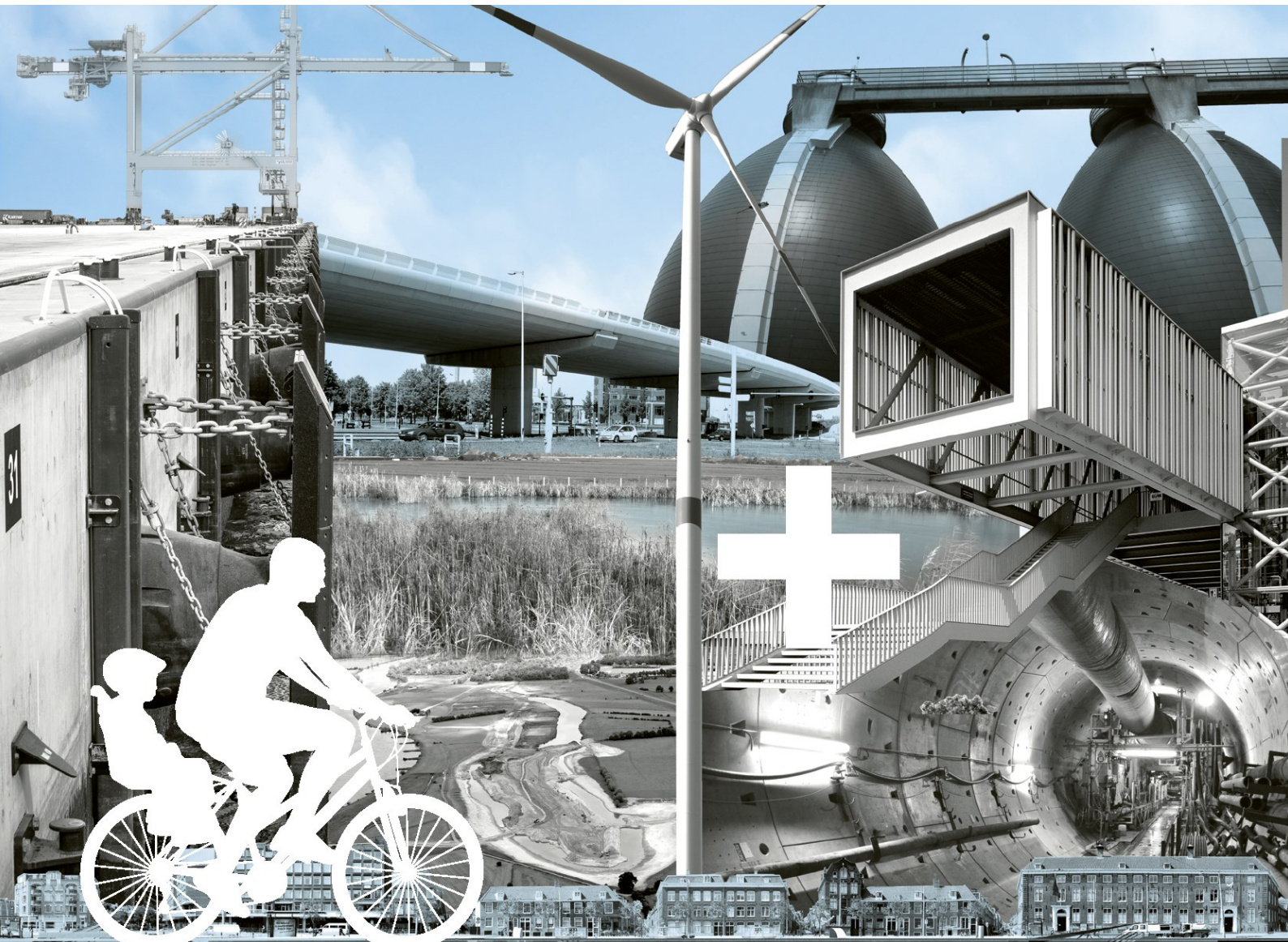
Stap	Uitleg
openbare kennisgeving	het voornemen om een omgevingsvisie te gaan opstellen en een plan-mer-procedure te doorlopen werd openbaar aangekondigd door de gemeente Ridderkerk op 25 januari 2024
ter inzage leggen NRD	deze Notitie Reikwijdte en Detailniveau (NRD) heeft 7 weken ter inzage gelegen. De zienswijzen worden beantwoord in een reactienota.
raadpleging bestuursorganen	bestuursorganen die met het plan te maken kunnen krijgen, worden geraadpleegd over de reikwijdte en het detailniveau (artikel 16.38 Ow)
vaststelling advies reikwijdte en detailniveau	het college stelt de Notitie Reikwijdte en Detailniveau (NRD) vast

Stap	Uitleg
opstellen OER	het OER wordt opgesteld volgens de voorgestelde reikwijdte en het detailniveau en de inhoudsvereisten uit de Omgevingswet (artikel 11.3 Ob). Naar aanleiding van de eventuele zienswijzen en adviezen wordt de onderzoeksopzet uit de NRD aangepast in het OER
<i>opstellen plan, inclusief motivering mer en participatie</i>	de actualisatie van de omgevingsvisie Ridderkerk wordt opgesteld met motivering van mer en participatie
ter inzage leggen OER als bijlage van het ontwerp omgevingsvisie	het OER wordt, gelijktijdig met het ontwerp projectbesluit voor 6 weken ter inzage gelegd. Eenieder kan een zienswijze indienen (afdeling 3.4 Algemene wet bestuursrecht)
toetsingsadvies Commissie mer	de Commissie mer wordt om advies gevraagd over het OER (artikel 16.39 Ow en 11.2 Ob)
<i>vaststellen omgevingsvisie</i>	de Raad stelt de omgevingsvisie vast. In de omgevingsvisie wordt aangegeven hoe met de resultaten van het OER, participatie, de zienswijzen en het advies van de Commissie mer is omgegaan (artikel 11.4 Ob)
evaluatie van de effecten na realisatie	het is verplicht om (na realisatie) de daadwerkelijk optredende milieugevolgen van de uitvoering van het plan te monitoren en te evalueren (artikel 11.5 Ob)

Bijlage(n)



BIJLAGE: BELEIDSANALYSE



Beleidsanalyse

Actualisatie omgevingsvisie Ridderkerk

Gemeente Ridderkerk

7 juni 2024

Project
Beleidsanalyse
Opdrachtgever
Gemeente Ridderkerk

Document
Actualisatie omgevingsvisie Ridderkerk
Status
Definitief
Datum
7 juni 2024
Referentie
141592/24-008.288

Projectcode
141592
Projectleider
Drs. E. Weerman
Projectdirecteur
Drs. M. J. Schilt

Auteur(s)
A.L. Hootsmans MSc en E.E.A. Schalker MSc
Gecontroleerd door
C.F. Terpstra MSc
Goedgekeurd door
Drs. E. Weerman

Paraaf



Adres
Witteveen+Bos Raadgevende ingenieurs B.V. | Deventer

Daalsesingel 51c
Postbus 24087
3502 MB Utrecht
+31 (0)30 765 19 00
www.witteveenbos.com
KvK 38020751

Het kwaliteitsmanagementsysteem van Witteveen+Bos is gecertificeerd op basis van ISO 9001.

© Witteveen+Bos

Niets uit dit document mag worden veeelvoudigd en/of openbaar gemaakt in enige vorm zonder voorafgaande schriftelijke toestemming van Witteveen+Bos noch mag het zonder dergelijke toestemming worden gebruikt voor enig ander werk dan waarvoor het is vervaardigd, behoudens schriftelijk anders overeengekomen. Witteveen+Bos aanvaardt geen aansprakelijkheid voor enigerlei schade die voortvloeit uit of verband houdt met het wijzigen van de inhoud van het door Witteveen+Bos geleverde document.

INHOUDSOPGAVE

1	INLEIDING	4
1.1	Omgevingswet	4
1.2	Actualisering van de Omgevingsvisie voor Ridderkerk	4
1.3	Doel van de beleidsanalyse	4
1.4	Leeswijzer	4
2	BOVENLOKAAL BELEID	5
2.1	Nationaal beleid	5
2.1.1	Nationale omgevingsvisie [NOVI]	5
2.1.2	Contourennotitie Nota Ruimte	6
2.1.3	Overig relevant nationaal beleid	7
2.2	Provinciaal beleid	9
2.2.1	Omgevingsvisie Provincie Zuid-Holland	9
2.2.2	Zuid-Hollands Programma Landelijk Gebied [ZH-PLG]	9
2.3	Regionaal beleid	10
2.3.1	Regionale Energiestrategie [RES]	10
3	LOKAAL BELEID	12
3.1	Sectoraal gemeentelijk beleid	12
3.1.1	Algemeen gemeentelijk beleid	12
3.1.2	Ruimtelijke ontwikkeling en wonen	16
3.1.3	Economie en werkgelegenheid	17
3.1.4	Recreatie en toerisme	18
3.1.5	Mobiliteit	19
3.1.6	Water, bodem en milieu	20
3.1.7	Landschap, archeologie en erfgoed	21
3.1.8	Duurzaamheid, energie en klimaat	22
3.1.9	Sociaal domein	23
3.1.10	Openbare ruimte, handhaving en veiligheid	25
3.1.11	Natuur	26
3.1.12	Onderwijs en maatschappelijk vastgoed	27
3.2	Gebiedsgericht gemeentelijk beleid	28
3.2.1	P.C. Hoofdstraat en omgeving	28
3.2.2	Plein Oost en omgeving	29
3.2.3	Visie rivieroever	29
3.2.4	Ontwikkelperspectief centrum	30
	Laatste pagina	30
	Bijlage(n)	Aantal pagina's
I	Beleidsinventarisatie ten behoeve van beleidsanalyse	2

1

INLEIDING

1.1 Omgevingswet

Op 1 januari 2024 is de Omgevingswet in werking getreden. Dit is een nieuw stelsel van regelgeving met regels over ruimte, wonen, infrastructuur, milieu, natuur en water. Het stelsel bundelt zesentwintig wetten over de fysieke leefomgeving tot één wet. Ook biedt de wet gemeenten meer afwegingsruimte in regels en beleid en daarmee meer mogelijkheden om met stakeholders in overleg te gaan over initiatieven. De omgevingsvisie is één van de (gemeentelijke) instrumenten onder de Omgevingswet.

1.2 Actualisering van de Omgevingsvisie voor Ridderkerk

Gemeente Ridderkerk beschikt sinds 2017 over haar omgevingsvisie. Door trends en ontwikkelingen, is de omgevingsvisie niet meer actueel. Een actualisering is nodig om voldoende sturing te kunnen blijven uitoefenen op de uitdagingen waar Ridderkerk (in de toekomst) voor staat. Een actualisering is ook nodig om de integraliteit te borgen, omdat er sinds de vaststelling in 2017 tientallen sectorale beleidsstukken zijn vastgesteld. De hoofdlijnen uit deze sectorale stukken worden in deze beleidsanalyse geïnventariseerd. De beleidsanalyse is onderdeel van de eerste fase van de actualisatie van de Ridderkerkse omgevingsvisie.

1.3 Doel van de beleidsanalyse

In deze beleidsanalyse worden de vigerende, relevante beleidsambities en wet- en regelgeving binnen lokale, provinciale en nationale kaders geïnventariseerd die op moment van schrijven geldend zijn. Alleen de kaderstellende ambities uit het beleid zijn in dit overzicht opgenomen; het gaat hierbij om de hoofdlijnen van het beleid voor de lange termijn (2040/2050). Deze en overige sectorale beleidsstukken kunnen bovendien weer aan bod komen bij het opstellen van programma's als bedoeld onder de Omgevingswet of bij het omgevingsplan.

1.4 Leeswijzer

In hoofdstuk 2 worden de kaderstellende ambities uit bovenlokaal beleid benoemd (nationaal, provinciaal en regionaal beleid). In hoofdstuk 3 zijn de gemeentelijke kaderstellende ambities opgenomen uit zowel het sectoraal beleid als vastgestelde gebiedsvisies.

2

BOVENLOKAAL BELEID

2.1 Nationaal beleid

De Rijksoverheid bracht in 2020 de Nationale Omgevingsvisie uit, kortweg de NOVI. De NOVI biedt een perspectief om grote, landelijke opgaven aan te pakken en daarbij voort te bouwen op het bestaande landschap en de steden. Op dit moment wordt de NOVI herzien. De geactualiseerde versie draagt de naam Nota Ruimte. In oktober 2023 is de contourennotitie voor deze Nota Ruimte gepresenteerd. In Tabel 2.1 en Tabel 2.2 zijn de kaderstellende ambities uit de NOVI en de contourennotitie Nota Ruimte opgenomen. In tabel 2.4 zijn de kaderstellende ambities uit overig relevant nationaal beleid opgenomen.

Deze documenten zijn zelfbindend voor de Rijksoverheid. Desalniettemin wordt er wel vanuit gegaan dat het gedachtegoed zijn doorwerking heeft in provinciaal en gemeentelijk beleid. De uitgangspunten zijn bruikbaar voor de kaderstellende ambities van de gemeente Ridderkerk in haar omgevingsvisie. In de tabellen is in *cursief* aangegeven wanneer ambities niet (direct) toepasbaar zijn op de gemeente Ridderkerk. Deze ambities zijn wel alsnog opgenomen, om de context van de stukken te behouden.

2.1.1 Nationale omgevingsvisie [NOVI]

Tabel 2.1 Kaderstellende ambities uit de NOVI

Beleidsstuk	Kaderstellende ambities
Nationale Omgevingsvisie (2020)	<p>Centraal bij de afweging van belangen staat een evenwichtig gebruik van de fysieke leefomgeving, zowel van de boven- als van de ondergrond (omgevingsinclusief beleid).</p> <p>De NOVI hanteert drie afwegingsprincipes:</p> <ul style="list-style-type: none">- combinaties van functies gaan voor enkelvoudige functies;- kenmerken en identiteit van een gebied staan centraal;- afwentelen wordt voorkomen. <p>Dit zijn de vier NOVI-prioriteiten:</p> <ol style="list-style-type: none">1 ruimte voor klimaatadaptatie en energietransitie:<ul style="list-style-type: none">· water en bodem zijn sturend;· voldoende zoet water van goede kwaliteit;· maatregelen tegen <i>verzilting</i>, daling van het grondwaterpeil en verontreiniging;· zuinig omgaan met water, water vasthouden en water bergen;· rioolwaterzuiveringsinstallatie zet maximaal in op hergebruik van afvalwater;· de omgeving is in 2050 klimaatbestendig en water robuust;· waterveiligheid is gegarandeerd;· klimaatneutraal in 2050;· circulaire economie in 2050;2 duurzaam economisch groeipotentieel;3 sterke en gezonde steden en regio's:<ul style="list-style-type: none">· goed bereikbaar netwerk;· impuls aan woningbouw;· leefomgeving bevordert een actieve, gezonde leefstijl en maatschappelijke participatie;· luchtkwaliteit voldoet in 2030 aan advieswaarden van de WHO;4 toekomstbestendige ontwikkeling van het landelijk gebied:<ul style="list-style-type: none">· kringlooplandbouw in evenwicht met natuur en landschap; economische vitale landbouw.

2.1.2 Contourennotitie Nota Ruimte

De Contourennotitie Nota Ruimte onderscheidt drie kaderstellende ambities (zie Tabel 2.2).

Tabel 2.2 Kaderstellende ambities uit de Contourennotitie Nota Ruimte

Beleidsstuk	Kaderstellende ambities
Contourennotitie Nota Ruimte (2023)	<ol style="list-style-type: none"> 1 beweging naar een toekomstbestendig evenwicht tussen landbouw en natuur in heel Nederland; 2 beweging naar een klimaatneutrale en circulaire samenleving; 3 beweging naar sterke regio's, steden en dorpen in heel Nederland.

In Tabel 2.3 tot en met Tabel 2.5 zijn de drie bewegingen verder uitgediept. De Contourennotitie Nota Ruimte maakt per beweging onderscheid tussen drie horizonnen, namelijk het heden (nu), het jaar 2050 en het jaar 2100.

Tabel 2.3 Verdieping beweging: naar een toekomstbestendig evenwicht tussen landbouw en natuur in heel Nederland

Nu	Straks (2050)	Later (2100)
<ul style="list-style-type: none"> - transitie naar kringlooplandbouw en natuurinclusieve landbouw; - de kansen voor nieuwe teelten aangrijpen; - werken op basis van het draagvermogen van het water- en bodemsysteem; - natuurgebieden beschermen en bufferen met overgangsgebieden; - versterken van de kwaliteit en de omvang van natuur; - 10 % groenblauwe dooradering in 2050, helft van de opgave gerealiseerd in 2030; - toename van ongeveer 37.000 hectare bos in 2030; - meer ruimte voor defensie. 	<ul style="list-style-type: none"> - met elkaar verweven agrarische en ecologische hoofdstructuur; - agrarische hoofdstructuur op basis van water- en bodemsystemen; - versterken van het bestaande natuurnetwerk en ontwikkelen nieuwe natuur; - uitbreiding of afstoting van defensielocaties en oefengebieden in combinatie met nieuwe natuurontwikkeling. 	<ul style="list-style-type: none"> - doorontwikkeling van de ecologische hoofdstructuur, met habitats die passen bij een nieuw klimaat en water- en bodemsysteem.

Tabel 2.4 Verdieping beweging: naar een klimaatneutrale en circulaire samenleving

Nu	Straks (2050)	Later (2100)
<ul style="list-style-type: none"> - <i>grootschalige opwekking van energie op zee;</i> - kleinschalige opwekking van zonne-energie en windenergie op land; - behoud en intensief benutten van huidige milieucontouren; - <i>start voorbereiding van 2 nieuwe kernreactoren;</i> - nieuwe balans luchthavens en kwaliteit leefomgeving (Rotterdam-The Hague Airport); - geen nieuwe hyperscale datacentra; - alleen nieuwe, grootschalige bedrijfslocaties faciliteren bij meerwaarde; - energievoorzieningen en economische clusters vormgeven op basis van water- en bodemsysteem. 	<ul style="list-style-type: none"> - ruimtelijk-economische strategie maken; - vervoer gevaarlijke stoffen via ondergrondse buisleidingen (mogelijk ook in Ridderkerk; er is een buisleidingstrook vastgelegd in de Structuurvisie Buisleidingen); - integrale, regionale strategieën voor energie, circulaire economie, logistiek en niet-grondgebonden landbouw; - robuuste netwerkkeuzes; - afbouw van de fossiele en lineaire economie; - strategie voor Schiphol en uitbouw van een Europees railnetwerk voor personenvervoer. 	<ul style="list-style-type: none"> - na het behalen van de klimaatdoelen het energiesysteem door-ontwikkelen naar een CO²-negatieve samenleving; - transformatieruimte benutten na voltooiing van de transitie; - mogelijkheden gebruiken van nieuwe economische sectoren.

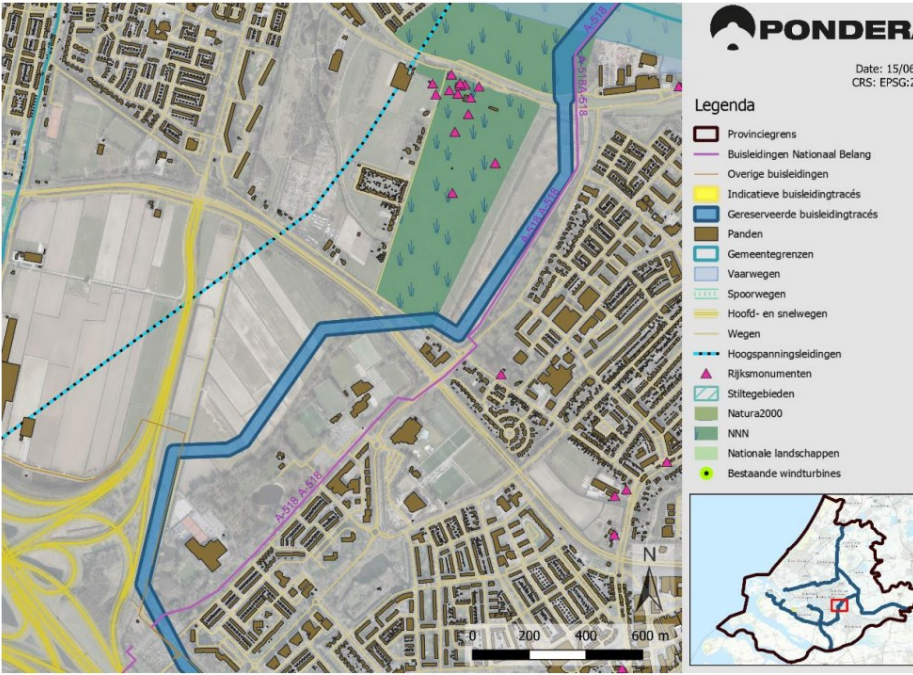
Tabel 2.5 Verdieping beweging: naar sterke regio's, steden en dorpen in heel Nederland

Nu	Straks (2050)	Later (2100)
<ul style="list-style-type: none"> - de volkshuisvestings- en woningbouwopgave tot 2030 realiseren; - uitvoering van de NOVEX; - bestaande gebouwen verduurzamen; - nabijheid creëren door integrale knooppuntontwikkeling en vervoerhubs; - mobiliteitstransitie; - aandacht voor meerlaagse veiligheid; - een brede aanpak in stedelijke focuswijken; - integrale ontwikkeling van landelijk gebied; - bestaande bedrijventerreinen intensiveren en verduurzamen; - keuze voor nieuwe verstedelijking op basis van water en bodemsysteem; - meer ruimte voor defensie. 	<ul style="list-style-type: none"> - Nieuwe ronde verstedelijkingsstrategieën; - gezonde leefomgeving; - integrale strategieën ontwikkelen voor de gebieden die vanuit onderdruk uit balans zijn; - regionaal werken aan sterke netwerken van steden en dorpen; - verdichting binnen bestaande contouren; - bredere aandacht voor de integrale ontwikkeling in de bestaande gebouwde omgeving; - alleen nog energieneutrale, natuurinclusieve en klimaatadaptieve wijken en gebouwen bouwen; - hergebruikte en biobased materialen gebruiken. 	<ul style="list-style-type: none"> - Verdere verstedelijking in hoger gelegen stedelijke regio's; - transformatieruimte benutten in en bij de steden na voltooiing transitie.

2.1.3 Overig relevant nationaal beleid

Tabel 2.6 Kaderstellende ambities relevant nationaal beleid

Beleidsstuk	Kaderstellende ambities
<p>Ontwerp Nationaal Programma Landelijk Gebied [NPLG] (2024)</p>	<p>Het NPLG beschrijft de aanpak en uitgangspunten om te komen tot een landelijk gebied waar de kwaliteit van het water op orde is, waar planten en dieren kunnen voortbestaan en dat een bijdrage levert aan de strijd tegen en het anticiperen op klimaatverandering. Het NPLG richt zich op de middellange termijn, maar houdt rekening met uitdagingen op de lange termijn (2050). Van dinsdag 16 januari 2024 tot en met maandag 26 februari 2024 lag de ontwerp-NPLG ter inzage. Het NPLG is nog niet vastgesteld.</p> <p>Het NPLG gaat in op drie thema's: natuur, water en klimaat. Voor de omgevingsvisie zijn de drie doelen met zichtjaar 2050 relevant:</p> <ol style="list-style-type: none"> 1. 10 % groenblauwe dooradering; 2. Nederland als geheel klimaatneutraal; 3. gunstige staat van instandhouding natuur. <p>Het NPLG vormt de basis voor de provinciale gebiedsprogramma's. De uitkomsten bepalen (gedeeltelijk) de koers van Ridderkerk, omdat de programma's van invloed zijn op de beleidskeuzes.</p>
<p>Nationaal plan energiesysteem (2023)</p>	<p>Het Nationaal Plan Energiesysteem is de kabinetsvisie voor het energiesysteem tot 2050. In dit plan geeft het kabinet aan hoe we kunnen bouwen, besparen, verdelen en verbinden voor een duurzaam en rechtvaardig energiesysteem - nu en in de toekomst. Het kabinet maakt hiervoor 5 richtinggevende keuzes:</p> <ul style="list-style-type: none"> - maximaal aanbod: maximale inzet op aanbod van duurzame energie en energieinfrastructuur; - energiebesparing: besparen als belangrijke hoeksteen van energiebeleid; - slim inzetten van energie en infrastructuur: schaarse energie en infrastructuur wordt ingezet waar dit het meest nodig is vanuit systeemperspectief; - internationale samenwerking: sterke internationale samenwerking en maximaal verbonden energiesysteem; - samen sturen: met burgers en bedrijven, met ruimte voor participatie en initiatief. <p>Drijfveer is: hoe sneller het duurzame energiesysteem wordt gerealiseerd, hoe meer opties er zijn voor de transformatie van de samenleving en economie. De publieke belangen daarbij zijn: betaalbaar en economisch krachtig, betrouwbaar en veilig, duurzaam en rechtvaardig. Daarnaast speelt het belang van leefomgevingskwaliteit een rol, waarbij wordt gezocht naar manieren om de ruimte te beperken.</p>

Beleidsstuk	Kaderstellende ambities
	<p>Ook wordt er een visie geformuleerd op de thema's elektriciteit, waterstof, koolstof en warmte:</p> <ul style="list-style-type: none"> - Elektriciteit: elektriciteit als ruggengraat van het energiesysteem, welke CO₂-vrij is vanaf 2035: <ul style="list-style-type: none"> · inzet op planmatige aanpak; · maximaal opschalen van bronnen (vergroten flexibiliteit, verzwaren infrastructuur en voorkeur voor direct gebruik van elektriciteit); - Waterstof: cruciaal in industrie en internationaal transport, aanvullende rol in andere sectoren. Strategisch aandeel bij binnenlandse productie en bij schaarste sturen op hoogwaardig gebruik: <ul style="list-style-type: none"> · sterke inzet opschalen groene waterstofproductie, import en opslag; · tijdig realiseren van infrastructuur; · faciliteren van de transitierol van blauwe waterstof; - Koolstof: fossiele koolstof zo snel mogelijk afbouwen, duurzame koolstof opschalen. Bij schaarste sturen op hoogwaardig gebruik: <ul style="list-style-type: none"> · inzet op innovatie en productie duurzame koolstofdragers, hergebruik en import; · gebruik beperken, alleen bij essentiële en hoogwaardige toepassingen; · stimuleren van innovatie; - Warmte: warmtevraag invullen met warmtenetten en elektrificatie. Benutten lokale warmtebronnen waar mogelijk. Warmte-opslag belangrijk als buffer voor energiesysteem: <ul style="list-style-type: none"> · opschalen warmtenetten met duurzame warmtebronnen; · innovatie en opschalen warmteopslag
<p>Programma Energiehoofdstructuur (2024)</p>	<p>Het Programma Energiehoofdstructuur is de juridisch-beleidsmatige opvolger van de structuurvisies Buisleidingen, Wind op Land en Derde Structuurschema Elektriciteitsvoorziening. Het Programma Energiehoofdstructuur biedt inzicht in de (nieuwe) nationale energie-infrastructuur die in de toekomst nodig is, zoals hoogspanningskabels, buisleidingen, elektrolyzers, regelbare centrales en plekken voor de opslag van energie. Dit met respect voor natuur, cultureel erfgoed en leefbaarheid. De PEH draagt zo bij aan de missie van een klimaatneutraal energiesysteem in 2050.</p> <p>In Ridderkerk is sprake van een gereserveerd buisleidingtracé (zie afbeelding). Het ontwikkelbeeld hiervoor is Waterstofnetwerk Nederland (nog indicatief). Gemeenten dienen de aangewezen buisleidingstroken in hun omgevingsplan te vrijwaren van nieuwe ontwikkelingen die een belemmering kunnen zijn voor de aanleg van een buisleiding van nationaal belang. Net ten oosten van de gemeentegrens ligt een reservering voor een 380 kV-verbinding.</p> 

2.2 Provinciaal beleid

2.2.1 Omgevingsvisie Provincie Zuid-Holland

In Tabel 2.7 staan de kaderstellende ambities uit het provinciaal beleid: de omgevingsvisie van Zuid-Holland. De provinciale omgevingsvisie is zelfbindend voor de provincie Zuid-Holland. Desalniettemin wordt er wel vanuit gegaan dat het gedachtegoed zijn doorwerking heeft in gemeentelijk beleid.

Tabel 2.7 Kaderstellende ambities uit de omgevingsvisie van de provincie Zuid-Holland

Beleidsstuk	Kaderstellende ambitie
Omgevingsvisie Provincie Zuid-Holland (2024)	<ul style="list-style-type: none">- de provincie gaat uit van acht sturingsprincipes:<ul style="list-style-type: none">· opgavegericht: maatschappelijke opgaven zijn het vertrekpunt bij provinciaal handelen;· provinciaal belang: de provincie geeft richting aan een optimale wisselwerking tussen gewenste ruimtelijke ontwikkelingen en een goede omgevingskwaliteit;· netwerkaanpak: samenwerken met partners;· maatwerk: aanpak op maat;· passend schaalniveau: allianties vormen op het schaalniveau van de specifieke opgave;· ruimte voor differentiatie: waar mogelijk gaan integrale maatwerkoplossingen boven generieke regels;· lever meerwaarde;· effectief en betrouwbaar: oplossingsgericht, effectief en betrouwbaar bestuur.- de provincie streeft naar zeven ambities:<ul style="list-style-type: none">· samen werken aan Zuid-Holland: verschillende partijen in een vroeg stadium betrekken;· bereikbaar: efficiënt, veilig en duurzaam over weg, water en spoor;· schone energie voor iedereen: schone energie, haalbaar en betaalbaar;· concurrerend Zuid-Holland: diversiteit, de economische kracht van de provincie;· versterken natuur: een aantrekkelijk landelijk gebied draagt bij aan de kwaliteit van de leefomgeving;· sterke steden en dorpen: versnellen van de woningbouw met behoud van ruimtelijke en sociale kwaliteit;· gezond en veilig: beschermen en bevorderen van een gezonde, veilige leefomgeving.- vertaling naar gemeente Ridderkerk (deelgebieden 'Rotterdamse Agglomeratie' en 'IJsselmonde')<ul style="list-style-type: none">· concurrerende en toekomstbestendige bedrijventerreinen (kwantitatief en kwalitatief aanbod);· creëren van een rijk vestigingsklimaat;· bevordering verbetering milieukwaliteit en gezondheid;· vitaliteit en kwaliteit leefomgeving (landschappen en ruimtelijke kwaliteit, streven naar een compact, samenhangend en kwalitatief hoogwaardig bebouwd gebied met benutting van bebouwde kom). <p>De provincie heeft in totaal 20 beleidsdoelen geformuleerd, deze zijn een uitwerking van de ambities en komen voort uit de begroting.</p>

2.2.2 Zuid-Hollands Programma Landelijk Gebied [ZH-PLG]

Het NPLG wordt op provinciaal niveau verder vormgegeven. Om invulling te geven aan deze uitwerking, werkt Provincie Zuid-Holland aan de opzet van het Zuid-Hollands Programma Landelijk Gebied, [ZH-PLG] met een horizon tot zichtjaar 2035. Met dit programma werkt de provincie Zuid-Holland aan een aantrekkelijk en toekomstbestendig landelijk gebied. Zo wil de provincie aan de slag met natuurherstel, verbetering van waterkwaliteit en vermindering van broeikasgassen door landbouw en landgebruik. Hierdoor kan het landelijk gebied zich binnen de randvoorwaarden ontwikkelen tot een aantrekkelijk gebied om te wonen, werken, recreëren en landbouw te bedrijven.

Het ZH-PLG is op moment van schrijven beschikbaar als toetsbaar voorontwerp (zie Tabel 2.8). Naar verwachting beoordeelt het ministerie de ZH-PLG eind 2024 definitief. Door deze toetsing en andere ontwikkelingen, kunnen er wijzigingen optreden in het ZH-PLG. Zo wordt er momenteel niet verder onderhandeld over een landbouwakkoord. De provincie heeft ervoor gekozen om de teksten uit het landbouwakkoord alsnog in het ZH-PLG op te nemen.

Tabel 2.8 Voorlopig kaderstellende ambities uit de ZH-PLG

Beleidsstuk	Voorlopig kaderstellende ambities
Toetsbaar voorontwerp ZH-PLG (2023)	<ul style="list-style-type: none"> - vitaal landelijk gebied creëren binnen de randvoorwaarden zoals gesteld vanuit natuur, klimaat, water en bodem; - goede balans tussen sterke en gezonde natuur met een economisch rendabele en volhoudbare land- en tuinbouw; - Ridderkerk valt onder het kerngebied Zuid-Hollandse Delta. In dit gebied spelen deze opgaven: <ul style="list-style-type: none"> · Natuur: <ul style="list-style-type: none"> - aanvullende areaalopgaven (natuurgebieden en natuurinclusieve landbouw); - ontwikkeling van 10% groenblauwe dooradering in veenweidegebieden en overgangsgebieden, en voor 2030 in de overige gebieden de helft van de opgave van 2050; - nieuw bos; · water: <ul style="list-style-type: none"> - terugdringen overschrijding van nutriënten; - knelpunt zoetwaterbeschikbaarheid; - reservering ruimte waterberging; - terugdringen emissies gewasbeschermingsmiddelen; · klimaat: <ul style="list-style-type: none"> - emissiereductie opgave veehouderij en akkerbouw (waaronder CH4 en NH3); · land- en tuinbouw: <ul style="list-style-type: none"> - keuze volhoudbare en duurzame land- en tuinbouwgebieden; · sociaal/maatschappelijk: onderwijs/kennis, sociale cohesie en recreatie en toerisme

2.3 Regionaal beleid

2.3.1 Regionale Energiestrategie [RES]

Nederland is opgedeeld in 30 RES-regio's. Deze 30 regio's werken samen aan het doel om tenminste 35 TWh aan grootschalig hernieuwbare energie op land op te wekken in 2030. In een RES wordt vastgesteld hoeveel, en waar er grootschalig zonne- en windenergie gaat worden opgewekt. Gemeente Ridderkerk valt onder RES-regio Rotterdam-Den-Haag. Tabel 2.9 beschrijft de kaderstellende ambities uit deze RES-regio.

Tabel 2.9 Kaderstellende ambities uit de regionale energiestrategie

Beleidsstuk	Kaderstellende ambities
RES 1.0 Rotterdam Den Haag (2021)	<ul style="list-style-type: none"> - klimaatakkoord: in 2030 50 % minder CO2 t.o.v. 1995; 2050 afname uitstoot met 95 %; - betaalbare, betrouwbare, veilige en schone energievoorziening voor iedereen in 2050; - aandacht voor participatie en mede-eigenaarschap; - warmte: <ul style="list-style-type: none"> · eerste stap: besparen door o.a. isolatie; · 20 % besparing in gebouwde omgeving; · 30 % of meer besparing in de glastuinbouw; · beschikbare rest- en aardwarmte benutten in een toekomstbestendige energiemix; · samenwerken aan een optimale regionale warmtestructuur met de laagste maatschappelijke kosten; · regie ligt bij gemeenten;

Beleidsstuk	Kaderstellende ambities
	<ul style="list-style-type: none"> - elektriciteit: <ul style="list-style-type: none"> · 2,8 - 3,2 TWh bijdrage vanuit deze regio; · inzet op behoud/versterking ruimtelijke kwaliteit; · geen opwekking in natuur; · 40 % van het geschikt dakoppervlak in stedelijk gebied benutten voor zonne-energie; · benutten waterbassins glastuinbouw voor zonnepanelen; - streven naar balans tussen energievraag- en productie, met efficiëntie en besparing; - de regionale inzet is gebaseerd op de draagkracht van het landschap volgens dit afwegingskader: <ul style="list-style-type: none"> · ruimtelijke kwaliteit; · brede haalbaarheid en doelbereik; · draagvlak; · netimpact en systeemefficiëntie; - specifiek voor Ridderkerk: <ul style="list-style-type: none"> · ENGIE en Renes AGF Recycling Services bouwt een vergister om groengas te produceren; · Ridderkerk is afhankelijk van bovenregionale ontwikkelingen om gebruik te kunnen maken van restwarmte

3

LOKAAL BELEID

3.1 Sectoraal gemeentelijk beleid

In deze paragraaf zijn de kaderstellende ambities van het geïnventariseerde sectoraal gemeentelijk beleid opgenomen. Daarbij is de volgende indeling gehanteerd:

- algemeen gemeentelijk beleid;
- ruimtelijke ontwikkeling en wonen;
- economie en werkgelegenheid;
- recreatie en toerisme;
- mobiliteit;
- water, bodem en milieu;
- landschap, archeologie en erfgoed;
- duurzaamheid, energie en klimaat;
- sociaal domein;
- openbare ruimte, handhaving en veiligheid
- natuur;
- onderwijs en maatschappelijk vastgoed.

3.1.1 Algemeen gemeentelijk beleid

Tabel 3.1 Algemeen gemeentelijk beleid

Beleidsstuk	Kaderstellende ambities
Omgevingsvisie Ridderkerk 2035 (2017)	<ul style="list-style-type: none">- Visie: door te profiteren van de ligging tussen het stedelijk netwerk van de regio Rijnmond en de Drechtsteden en het landschappelijk netwerk van de Krimpenerwaard, Alblasserwaard, Biesbosch en Hoeksche Waard en in te zetten op haar eigen identiteit, is en blijft Ridderkerk een aantrekkelijke gemeente om in te wonen, te werken en te recreëren. Na jaren van ontwikkeling en groei, is nu het moment om in te zetten op het behouden en verbeteren van de kwaliteit van de leefomgeving;- Drie kernwaarden:<ul style="list-style-type: none">- sterke wijken, goed verbonden:<ul style="list-style-type: none">- ontmoeting: verbeteren en vergroten van diversiteit aan georganiseerde en ongeorganiseerde ontmoetingsplekken;- ontmoeting: differentiatie in woningtypen en vormen;- ontmoeting: kwalitatieve en beweegvriendelijke openbare ruimte;- de fiets centraal: verbeteren van langzaam verkeer-verbindingen en voorzieningen (stallingen en oplaadpunten elektrische fiets), fiets centraal stellen, en kwaliteit fietspaden verbeteren. Ook denken aan routes met betekenis / cultuurhistorische lijnen (oeverroute, dijkenroute, rondje Ridderkerk, snelfietsroutes);- verkeersstructuur: verkeersstructuur in Ridderkerk beter leesbaar maken door inrichting van de wegen op een consequente manier toe te passen;- Ridderkerk bij binnenkomst (entrees): inzetten op de entrees van Ridderkerk op verschillende schaalniveaus, meer gezicht geven aan de kwaliteiten van Ridderkerk;

Beleidsstuk	Kaderstellende ambities
	<ul style="list-style-type: none"> · groenblauwe oase (robuust maken, uitbreiding, differentiatie): <ul style="list-style-type: none"> - versterking groenblauw netwerk: verbeteren van de verbinding tussen grotere groengebieden en differentiatie; - herontwikkeling waterfront: beter bereikbaar en herkenbaar maken van de groengebieden en rivieren (meer recreatie, groen en wonen langs de rivieren); - balans in het buitengebied: balans tussen landbouw, agrarisch karakter, natuur en recreatie. Uitgangspunt hierbij is het versterken van het open polderlandschap; · kloppend hart (kwaliteitsimpuls geven): <ul style="list-style-type: none"> - winkelcentrum: verbeteren kwaliteit openbare ruimte (vormgeven toegangspleinen, transparante gevels aan buitenzijde winkelcentrum), Blaak zichtbaar en beleefbaar maken; - winkelcentrum: verbeteren bereikbaarheid en vindbaarheid, waarmee ook de verblijfskwaliteit wordt verhoogd en leegstand kan worden verlaagd; - Donkersloot: transformeren van centrum en omliggend gebied (onder meer naar een gemengd gebied); - Donkersloot: clustering van bedrijven in verband met samenwerkingskansen voor bedrijven en het behalen van milieuvoordelen en minder overlast (werkgelegenheid behouden); - inzetten op clustering van maatschappelijke voorzieningen. Dat versterkt elkaar en vergroot kans op samenwerking; - de omgevingsvisie beschrijft twee opgaven: <ul style="list-style-type: none"> · naar een duurzame gemeente <ul style="list-style-type: none"> - Ridderkerk zorgt dat ontwikkelingen aansluiten bij de behoefte van het heden, zonder dat voor toekomstige generaties de mensen, het milieu of de economie in gevaar komen; - CO₂-neutraal kan bereikt worden door energieprestatieverbeteringen, efficiënter en zuiniger energiegebruik en door betere isolatie van woningen en bedrijfsgebouwen. Daarnaast ligt de opgave om voldoende hernieuwbare, niet-fossiele energiebronnen aan te bieden. Windenergie is beperkt tot Nieuw-Reijerwaard. Er zijn veel platte daken die voor zonnepanelen kunnen worden benut. Mogelijk een zonne-weiland ten zuiden van Bolnes; - er wordt gestreefd naar circulaire ontwikkelingen, waarbij producten en grondstoffen maximaal hergebruikt worden om de milieubelasting en waarde vernietiging te minimaliseren; · gezondheid en leefbaarheid: <ul style="list-style-type: none"> - verschuiving van gezondheidsbescherming naar gezondheidsbevordering; - verdere verbetering luchtkwaliteit, veilige speelomgeving, mogelijkheden voor langzaam vervoer en terugdringen van aantal geluidge hinderden; - weren nieuwe risicobronnen, met uitzondering van bedrijventerreinen. Streven naar uitplaatsing van bronnen uit de woonomgeving; - uitwerking omgevingswaarden. <p>De gemeente heeft ongeveer 70 gebouwen in eigendom. Sommige locaties voldoen in de toekomst niet meer aan de eisen, of zijn niet meer nodig. Daardoor kunnen kavels vrijkomen. Deze worden ingezet voor ruimtelijk strategische doelen. De programmering moet passen bij de omgeving en opgaven.</p>
<p>Collegeprogramma 2022-2026: hart voor een toekomstbestendig Ridderkerk (2022)</p>	<p>Bestuur Dienstverlening Participatie</p> <ul style="list-style-type: none"> - de gemeente gaat in gesprek met Ridderkerkers, jong en oud, o.a. in buurttenten en met 'Straatpraat' in de wijken; - Ridderkerk is en blijft een zelfstandige gemeente met een eigen gemeentebestuur dat zelfstandig beslissingen kan nemen. De gemeente zoekt de samenwerking met de gemeenten om haar heen en - wat betreft verkeer en vervoer en economisch vestigingsklimaat - ook in Metropoolregio Rotterdam Den Haag [MRDH] verband. <p>Veiligheid</p> <ul style="list-style-type: none"> - veiligheid heeft topprioriteit. De inzet is om iedereen een veilige woon-, leef- en werkomgeving te bieden.

Verkeer | Vervoer | (Water)wegen

- goed openbaar vervoer is belangrijk. De gemeente blijft inzetten op Hoogwaardig Openbaar Vervoer (HOV) per bus en bevordert de inzet van buurtbussen;
- behoud gratis OV AOW-gerechtigden;
- de gemeente hecht waarde aan de waterbusverbinding;
- veel aandacht voor verkeersveiligheid: voet-, fiets en wandelpaden worden goed onderhouden. Oversteekplaatsen moeten goed verlicht en veilig zijn. Ontbrekende schakels in het fiets- en wandelpadennetwerk worden zoveel als mogelijk aangelegd. Sluiproutes en hardrijders worden aangepakt.

Economische zaken

- winkelcentra aantrekkelijk houden; onderzoek parkeerbeleid;
- acties voor meer veiligheid en minder verloedering van bedrijventerreinen (inzet op vergroening en bij herontwikkeling op circulaire bouw);
- innovatieve bedrijven zijn welkom in Ridderkerk. Startende ondernemers krijgen de kans om gebruik te maken van leegstaande (bedrijfs)gebouwen;
- tot een aantrekkelijk vestigingsklimaat behoren uitstekende relaties tussen bedrijfsleven en onderwijs.

Onderwijs

- investeren in voorschoolse educatie tegen leerachterstanden;
- met schoolzones werken aan een veilige omgeving rond scholen, inclusief vergroening;
- scholen zitten in goede gebouwen.

Cultuur | Evenementen

- beschermen van het cultureel, industrieel en agrarisch erfgoed;
- er is veel te beleven en te doen in Ridderkerk, voor inwoners en bezoekers. De gemeente ondersteunt het rijke verenigingsleven, bevorderen hun zichtbaarheid en stimuleren het organiseren van evenementen en buurtactiviteiten.

Sport

- de gemeente stimuleert sport en bewegen als onderdeel van een gezonde levensstijl, en daaraan moet iedereen mee kunnen doen, in georganiseerd en ongeorganiseerd verband;
- realiseren van meer speelterreinen, speelvoorzieningen en sporttoestellen, met aandacht voor veiligheid, inpasbaarheid en een evenwichtige spreiding over de gemeente;
- uitbreiden recreatiegebied langs de Noord met een pumptrackbaan en sportvoorzieningen.

Buitenruimte

- groen is om allerlei redenen belangrijk (klimaatbestendigheid, biodiversiteit, leefbaarheid, en als multifunctionele oplossing voor waterberging, hittestress, beweging en voorkomen van verloedering), daarom wordt hierin geïnvesteerd;
- rond Ridderkerk ligt een 'groene kraag', het is belangrijk dat deze groene kraag intact blijft.

Sociaal domein

- de gemeente is er voor inwoners die zorg en ondersteuning nodig hebben. De gemeente zorgt dat inwoners de weg naar zorg makkelijk kunnen vinden;
- ondersteunen van de lobby om jeugdzorg betaalbaar te houden en wachtlijsten te verkorten;
- meer mensen met een uitkering aan een baan helpen of vragen om een tegenprestatie. Daarvoor wordt gezocht naar innovatieve manieren en wordt gewerkt aan verbindingen tussen ondernemers, onderwijs en overheid;
- mensen met een afstand tot de arbeidsmarkt moeten onderdeel kunnen zijn van de maatschappij. Een moderne vorm van een sociale (wijk)werkplaats zou een optie kunnen zijn.

Welzijn

- prioriteit voor voorkomen van schulden en armoede, o.a. meer voorlichting;
- acties tegen eenzaamheid en laaggeletterdheid;
- veel steun voor vrijwilligers, inclusief pleegouders en mantelzorgers;
- om zwaardere zorgvraag in de toekomst te voorkomen wil de gemeente - samen met de maatschappelijke partners - vroegtijdig problemen signaleren;
- samen met maatschappelijke partners worden op scholen en daarbuiten activiteiten organiseren om de jongste inwoners te informeren over het gevaar van drugs- en alcoholgebruik, het belang van gezonde voeding, mentale en lichamelijke gezondheid en het verantwoord omgaan met geld.

Beleidsstuk	Kaderstellende ambities
	<p>Circulaire economie Energietransitie</p> <ul style="list-style-type: none"> - werken aan een duurzame gemeente en een flinke inzet voor de energietransitie zijn belangrijk voor huidige en toekomstige generaties; - stimuleren zonnepanelen. Vanwege het ruimtebeslag in de dichtbebouwde regio heeft het ontwikkelen van zonneparken niet de eerste prioriteit; - duurzaamheid en energietransitie: voor iedereen bereikbaar en betaalbaar; - waar mogelijk circulair werken met een gesloten en duurzame keten. <p>Leefklimaat</p> <ul style="list-style-type: none"> - een schone leefomgeving is van grote waarde; - inzetten op het voorkomen van zwerfafval; - maatregelen nemen om uitstoot van fijnstof op te vangen en geluidsoverlast van wegverkeer te verminderen (planten van vegetatie); - daar waar mogelijk inzetten op de verlaging van de snelheid van 50 km/u naar 30 km/u met uitzondering van ontsluitingswegen; - het voorkomen en verwijderen van vervuiling in en op de bodem verdient de komende jaren nadrukkelijk de aandacht. De samenwerking met de gemeenten binnen de DCMR is hierbij van belang; - aandacht vragen voor de kwaliteit van het drink- en oppervlaktewater; - onderhouden van waterkeringen. Daar waar water niet goed afgevoerd kan worden, overwegen van maatregelen als waterberging of het vergroenen van de ruimte. <p>Wonen RO maatschappelijk vastgoed</p> <ul style="list-style-type: none"> - nieuwe woningen voor starters én senioren; - inrichting Oosterpark (inclusief geluidsscherm); - investeren in sportverenigingen; - de inzet is dat er geschikte woningen zijn voor alle inwoners van Ridderkerk (seniorenwoningen in elke wijk). Inzet op maximaal 30 % sociale woningbouw bij nieuwbouw; - streven dat woningen zoveel mogelijk aan Ridderkerkse woningzoekenden worden toegewezen; - stimuleren van innovatie en creativiteit op het gebied van wonen (multifunctionele en toekomstbestendige bouw, zodat zij op basis van veranderde behoefte en demografische ontwikkeling herbestemd kunnen worden); - bij herontwikkeling van gestapelde woningen staat de gemeente positief tegenover woningbouw tot maximaal 6 lagen; - door heel Ridderkerk behouden de gronden met een agrarische bestemming zo veel mogelijk hun bestemming. <p>Financiën</p> <ul style="list-style-type: none"> - woonlasten blijven de laagste in de regio.
Nota Betrokken Samenleving (2024)	<p>Visie: participatie draagt bij aan het vergroten van:</p> <ul style="list-style-type: none"> - zorgvuldige besluitvorming; - zeggenschap en actief burgerschap; - kwaliteit van beleid of plannen; - betrokkenheid van inwoners; - realiseren van beleidsdoelen waarvoor kennis en ervaring uit de samenleving nodig is. <p>Definitie participatie: participatie is een manier van beleidsvoering waarbij inwoners, ondernemers en maatschappelijke instellingen individueel of georganiseerd, direct of indirect, de kans krijgen om zelf initiatieven in te dienen en/of invloed uit te oefenen op de voorbereiding, besluitvorming, uitvoering of evaluatie van plannen en beleid.</p> <p>Kernwaarden van Ridderkerk zijn: betrouwbaar, betrokken, persoonlijk en modern.</p> <p>Bewoners hebben interesse om te participeren wanneer het gaat om de fysieke en sociale leefomgeving. Dit sluit aan bij het thema en doel van de omgevingsvisie en Omgevingswet.</p> <p>Er bestaan drie participatielijnen:</p> <ul style="list-style-type: none"> - van inwoner naar gemeente; - van gemeente naar inwoner; - van initiatiefnemer naar gemeente en inwoner.

3.1.2 Ruimtelijke ontwikkeling en wonen

Tabel 3.2 Ruimtelijke ontwikkeling en wonen

Beleidsstuk	Kaderstellende ambities										
<p>Woonvisie Ridderkerk 2021-2026 (2021)</p>	<ul style="list-style-type: none"> - begin 2019 zijn in de regio Rotterdam nieuwe regionale woningmarktafspraken gemaakt. De woningbouwopgave voor Ridderkerk tot 2030 is destijds geraamd op +/- 1.150 woningen; - Ridderkerk wil zijn huidige en toekomstige inwoners perspectief bieden op voldoende goede woningen. Woningen die toekomstbestendig zijn, zowel met het oog op verduurzaming, energietransitie en leefbaarheid als de veranderingen in de bevolkingsamenstelling. Daarvoor is meer variatie in woningtypen en prijsklasse nodig, ook voor mensen die zorg nodig hebben; - koppeling met omgevingsvisie 2017: <ul style="list-style-type: none"> · behoud en verbetering kwaliteit leefomgeving (goede, veilige woningen en woonomgeving); · bouwprogramma passend bij schaal en identiteit van gemeente en wijken; · focus op voortgang herstructurering en bestaande woningvoorraad; - behoefte bepalen: <ul style="list-style-type: none"> · ambitie bepalen voor de toekomst van de sociale huurvoorraad (in aantal en kwaliteit); · woningbouwprogramma opstellen dat inspeelt op de Ridderkerkse behoefte (variatie); · optimaal inspelen op doorstroming in woningvoorraad; - gemeentelijke rol: de gemeente pakt een proactieve, regisserende rol. Dat betekent dat de gemeente openstaat voor ideeën en initiatieven, binnen de visie die de gemeente op de toekomst heeft. <table border="1" data-bbox="491 887 1265 1104"> <thead> <tr> <th data-bbox="491 887 632 947">1. Voldoende woningen</th> <th data-bbox="632 887 788 947">de juiste woningen</th> <th data-bbox="788 887 944 947">3. Duurzame woningvoorraad</th> <th data-bbox="944 887 1101 947">4. Wonen en zorg</th> <th data-bbox="1101 887 1265 947">5. Leefbare wijken</th> </tr> </thead> <tbody> <tr> <td data-bbox="491 947 632 1104"> <ul style="list-style-type: none"> • Kwantitatieve opgave; • Gelijkmatische bouwstroom. </td> <td data-bbox="632 947 788 1104"> <ul style="list-style-type: none"> • Juiste woningen op juiste plek (kwalitatief programma); • Betaalbaar en flexibel; • Specifieke doelgroepen. </td> <td data-bbox="788 947 944 1104"> <ul style="list-style-type: none"> • No-regret maatregelen, warmtetransitie, wijkplannen; • Groen en circulair, klimaatadaptatie. </td> <td data-bbox="944 947 1101 1104"> <ul style="list-style-type: none"> • Naar zorgdoelgroepen gevarieerd aanbod; • Mogelijkheden voor uitstroom uit instellingen. </td> <td data-bbox="1101 947 1265 1104"> <ul style="list-style-type: none"> • Focus op de wijken • Gemengde gemeenschappen; • Herstructurering, leefbaarheid; • Gezonde en veilige woon- en leefomgeving. </td> </tr> </tbody> </table> <p>(bron: Woonvisie Ridderkerk 2021-2026, Companen)</p> <p>Uitgangspunten per wijk:</p> <ul style="list-style-type: none"> - centrum (veel voorzieningen, voornamelijk appartementen, kwetsbare inwoners): <ul style="list-style-type: none"> · verbeteren kwaliteit bestaande woningen, aanbrengen variatie. Aandacht voor voldoende sociale huurwoningen en betaalbare verduurzaming; · versterking centrumfunctie door toevoeging woningen; dit creëert gebruiks- en belevingswaarde (levendiger en sociaal veiliger); · woningbouwprogramma: kansen voor senioren, starters, hogere inkomens; - Drievliet (jaren 70/80, vergrijzing) en Het Zand (jaren 90, nog in ontwikkeling): <ul style="list-style-type: none"> · Drievliet: <ul style="list-style-type: none"> - bouw voor senioren (grondgebonden, gelijkvloers), evt. geclusterd; - oog voor balans tussen zorgbehoevenden en 'andere' inwoners; - mix door toevoeging betaalbare en duurdere koopwoningen; - focus op leefkwaliteit, sociale opbouw en samenhang; - verduurzaming woningvoorraad, opstellen wijkplan; · Het Zand: nieuwbouw voortzetten; - Oost (wijk verandert door wijzigende samenstelling van bevolking): <ul style="list-style-type: none"> · aandacht voor leefbaarheid: sociale cohesie en schoon/heel/veilig onder druk; · aandacht voor verduurzaming en klimaatadaptatie (vergroening); · stimulering ontmoetingen; aandacht kennismaking oude en nieuwe bewoners; · woningaanbod verruimen voor senioren en starters; - Oostendam (hier speelt ruimtegebrek door inklemming Waal en A15, dorps, hecht): <ul style="list-style-type: none"> · Handhaven aantrekkelijk dorp, bevordering sociale cohesie; · verduurzaming sociale huurwoningen en particuliere voorraad; · focus op jongeren en senioren: allicht in vorm van een hofje. - Bolnes (gevarieerde woningvoorraad, oude industrie langs rivier, kleine corporatiewoningen zijn populair maar zijn toe aan een impuls): <ul style="list-style-type: none"> · Focus op herstructurering (relatief oude woningvoorraad); · rivieroever biedt kansen voor gemixt woonmilieu (al redelijk aanwezig); · transformatie van bedrijfspanden naar woningen voor jongeren en senioren; · groen als belangrijke buffer; 	1. Voldoende woningen	de juiste woningen	3. Duurzame woningvoorraad	4. Wonen en zorg	5. Leefbare wijken	<ul style="list-style-type: none"> • Kwantitatieve opgave; • Gelijkmatische bouwstroom. 	<ul style="list-style-type: none"> • Juiste woningen op juiste plek (kwalitatief programma); • Betaalbaar en flexibel; • Specifieke doelgroepen. 	<ul style="list-style-type: none"> • No-regret maatregelen, warmtetransitie, wijkplannen; • Groen en circulair, klimaatadaptatie. 	<ul style="list-style-type: none"> • Naar zorgdoelgroepen gevarieerd aanbod; • Mogelijkheden voor uitstroom uit instellingen. 	<ul style="list-style-type: none"> • Focus op de wijken • Gemengde gemeenschappen; • Herstructurering, leefbaarheid; • Gezonde en veilige woon- en leefomgeving.
1. Voldoende woningen	de juiste woningen	3. Duurzame woningvoorraad	4. Wonen en zorg	5. Leefbare wijken							
<ul style="list-style-type: none"> • Kwantitatieve opgave; • Gelijkmatische bouwstroom. 	<ul style="list-style-type: none"> • Juiste woningen op juiste plek (kwalitatief programma); • Betaalbaar en flexibel; • Specifieke doelgroepen. 	<ul style="list-style-type: none"> • No-regret maatregelen, warmtetransitie, wijkplannen; • Groen en circulair, klimaatadaptatie. 	<ul style="list-style-type: none"> • Naar zorgdoelgroepen gevarieerd aanbod; • Mogelijkheden voor uitstroom uit instellingen. 	<ul style="list-style-type: none"> • Focus op de wijken • Gemengde gemeenschappen; • Herstructurering, leefbaarheid; • Gezonde en veilige woon- en leefomgeving. 							

Beleidsstuk	Kaderstellende ambities
	<ul style="list-style-type: none"> - Rijsoord (jaren 60/70, eengezinswoningen in koopsector; hechte gemeenschap): <ul style="list-style-type: none"> · Toevoeging betaalbare koopwoningen voor starters en senioren; · bestaande woningen aanpassen (zelfstandig thuis wonen); - Slikkerveer (diverse woningvoorraad, redelijke kwaliteit, veel voorzieningen, saamhorig): <ul style="list-style-type: none"> · Inzetten op levensloopbestendige wijk, variatie aan nieuwe woonvormen senioren; · woningen toevoegen in hogere prijsklassen; · herstructurering voortzetten; - West (appartementen, groot aantal eenpersoonshuishoudens, vergrijzing, toestroom van nieuwe gezinnen leidt tot mix van culturen): <ul style="list-style-type: none"> · Sociale verbanden versterken (wijkcentrum); · nieuwbouw voor vergroten variatie woonvormen; · aanpassing woningvoorraad, mogelijk herstructurering in de toekomst.

3.1.3 Economie en werkgelegenheid

Tabel 3.3 Economie en werkgelegenheid

Beleidsstuk	Kaderstellende ambities
Strategie Werklocaties MRDH 2019-2030 (2018)	<p>Tot 2040 groeit het inwoneraantal van de metropoolregio Rotterdam Den Haag met 400.000 mensen. Woonruimte en werk zijn daarmee grote uitdagingen in een gebied met beperkte vrije ruimte. De 21 gemeenten van de Metropoolregio Rotterdam Den-Haag hebben daarom een regionale strategie voor bedrijventerreinen, kantoren en detailhandel ontwikkeld en stellen een gemeenschappelijke aanpak op, zodat de economie en werkgelegenheid een impuls krijgen.</p> <p>Doel: het versterken van het economisch vestigingsklimaat door kwalitatief en kwantitatief te sturen op de voorraad voor 2030. Zo ontstaat er werkgelegenheidsgroei en arbeidskansen voor de economie van morgen én is er sprake van duurzaam ruimtegebruik. Er moeten goed bereikbare werklocaties, kennis(kapitaal) en een sterk vestigingsklimaat voor talent en bedrijven zijn. Ruimtelijke samenhang, clusterversterking en focus op locaties gelden als uitgangspunten.</p> <p>De strategie omvat ambities voor drie domeinen van werklocaties:</p> <ul style="list-style-type: none"> - Kantorenlocaties: <ul style="list-style-type: none"> · kwalitatieve versterking en diversiteit; · kwantitatieve optimalisatie door transformeren, verdunnen en verlagen, vooral op snelweglocaties en OV-knooppunten; · lokale en speciale kantorenlocaties, in woonwijken en op bedrijventerreinen. Speciale kantorenlocaties zijn: havens, veiling, <i>luchthaven</i>; · verduurzaming kantorenavoorraad; - Bedrijventerreinen: de uitgangspunten zijn verouderd. Een herziening is opgenomen in het beleidsstuk 'Strategie Bedrijventerreinen MRDH 2023-2030' (zie volgende cel); - Detailhandel: <ul style="list-style-type: none"> · behouden van de hoofdstructuur; · versterken van middelgrote winkelgebieden, hierbij dient rekening te worden gehouden met krimp, kwaliteitsverhoging, concentratie en transformatie; · beperkingen aan internetafhaalpunten; · <i>uitzonderingen voor het ontwikkelen van nieuwe winkelgebieden</i>; · <i>toekomstbestendige perifere detailhandellocaties [PDV's]</i>;
Strategie Bedrijventerreinen MRDH 2023-2030 (2023)	<p>Dit beleidsstuk is een actualisatie van specifiek het gedeelte uit de 'Strategie Werklocaties' (2018) dat over het onderdeel bedrijventerreinen gaat.</p> <p>Doel: duurzame balans van vraag en aanbod, ruimte voor groei van bedrijven, clusterversterking ondersteunen, samenhang met verstedelijkingsopgave.</p> <p>Het fundament onder deze doelstelling wordt gevormd door de volgende basisprincipes:</p> <ul style="list-style-type: none"> - stimuleren dat het juiste bedrijf zich op de juiste plek vestigt. Zo ontstaan er korte ketens en regionale waardeketens; - sturen op marktevenwicht: zorgen voor voldoende ruimte om te werken, te ondernemen en te innoveren; - behouden en doorontwikkelen van een veerkrachtig en robuust vestigingsklimaat en bijbehorende economische structuur, met sterke en toekomstbestendige bedrijfsclusters; - ruimte bieden aan de keten van startups en scale-ups;

Beleidsstuk	Kaderstellende ambities
	<ul style="list-style-type: none"> - oog voor de kwaliteit van bestaande terreinen; - verduurzaming van bedrijventerreinen. <p>De belangrijkste regionale afspraken in deze bedrijventerreinenstrategie zijn:</p> <ul style="list-style-type: none"> - geef uitvoering en invulling aan een selectief vestigingsbeleid; - zet actief in op het beter benutten en een kwaliteitsimpuls van bestaande terreinen; - regionale afstemming bij transformatieplannen, met behulp van de compensatiewijzer. <p>Voor de hoge milieucategorie [HMC] - ook aanwezig in Ridderkerk - en watergebonden bedrijventerreinen specifiek geldt dat die beter benut en (beperkt) ontwikkeld moeten worden. Er moeten HMC-uitbreidingslocaties nabij het stedelijk weefsel gezocht worden. Voor de innovatieve maakindustrie moeten geschikte locaties nabij steden gevonden worden.</p>

3.1.4 Recreatie en toerisme

Tabel 3.4 Recreatie en toerisme

Beleidsstuk	Kaderstellende ambities
Waalvisie: visie voor de Waal voor de gemeente Barendrecht, Hendrik-Ido-Ambacht, Ridderkerk en Zwijndrecht (2016)	<p>De Waal is een uniek stukje van IJsselmonde, met een rijke historie en bijzondere kwaliteiten. Steeds meer oevers zijn bebouwd, waardoor de plekken waar de Waal en haar oevers beleefd kunnen worden, schaarser worden. Het doel van de visie is om de charmes zichtbaar en beleefbaar te maken voor recreant en voorbijganger, en beter aan te laten sluiten op het bestaande recreatieve netwerk.</p> <p>Uitgangspunt: bij ruimtelijke ingrepen wordt rekening gehouden met de kenmerken van het Waallandschap, de ontwikkelgeschiedenis, schaal, maat, functionaliteit, ruimtelijke opbouw, samenhang en verschijningsvorm met de directe omgeving en inpassing in de bredere omgeving.</p> <p>Er zijn zes opgaven benoemd:</p> <ol style="list-style-type: none"> 1 vertier en waterplezier zonder dat dit ten koste gaat van de huidige kwaliteiten en het woongenot; 2 onbezorgd wandelen en fietsen: verkeersveiligheid; 3 gastvrije Waaloevers: beleefbaar maken van de oevers en bestaande zichtvensters behouden; 4 verhaal van de Waal: zichtbaar en herkenbaar maken van de geschiedenis; 5 natuurparel de Waal: balans tussen natuur en recreatie; 6 natuur als leermeester: natuureducatie (zoals informatiecentrum, vogelkijkscherm en natuurlijke speelplek). <p>In de visie worden acht sleutelplekken benoemd. Dit zijn locaties waar het beleefbaar maken van de Waal kan bijdragen aan de samenhang van het gebied en de realisatie van de kernopgaven. Twee van deze sleutelplekken liggen in gemeente Ridderkerk (sleutelplek 5 en 6, reeds gerealiseerd). Op sleutelplek 5 (Rijsoord) wordt gedacht aan een bezoekerscentrum en voorbeelden van vlas/graaan en educatieve paden. Daarnaast kan dit fungeren als toeristisch overstappunt (TOP). Op sleutelplek 6 (De Nes) wordt gedacht aan extensieve natuur- en landschapsbeleving, waar het agrarische karakter van de Nes wordt gehandhaafd maar deze wel toegankelijker wordt gemaakt door wandelpaden. Ook kan een vaarverbinding worden aangebracht.</p>

3.1.5 Mobiliteit

Tabel 3.5 Mobiliteit

Beleidsstuk	Kaderstellende ambities																		
Mobiliteitsplan Ridderkerk (2020)	<ul style="list-style-type: none"> - Missie: de gemeente Ridderkerk en haar inwoners streven ernaar om van hun woonplaats een plek te maken waarin iedereen in staat is om actief deel te nemen aan de samenleving in Ridderkerk en de regio. Ridderkerk is een gemeente die gericht is op de toekomst en waarin duurzame en gezonde mobiliteit prioriteit heeft en krijgt. Ridderkerk richt de blik naar buiten en zorgt voor uitstekende verbindingen met Rotterdam, de Drechtsteden en de regio. De voorwaarden van deze verbindingen zijn het werken aan verbetering van luchtkwaliteit, het beperken van overlast en het streven naar nul dodelijke verkeersslachtoffers; - Visie: minder afhankelijk worden van de auto, de voetganger en fietser komen in beleid en inrichting op de eerste plaats. Door duurzame, efficiënte en actieve mobiliteit ontstaat er meer ruimte voor inwoners om actief te bewegen een openbare ruimte die uitnodigt tot ontmoeting. Drie thema's staan hierbij centraal: <ul style="list-style-type: none"> · actief verbinden (barrièrewerking tegengaan); · efficiënt vervoeren (b.v. P&R); · duurzaam vergroenen (b.v. recreatieve verbindingen). <table border="1"> <thead> <tr> <th>Actief Verbinden</th> <th>Efficiënt Vervoeren</th> <th>Duurzaam Vergroenen</th> </tr> </thead> <tbody> <tr> <td>Inventariseren en invullen ontbrekende schakels fietsnetwerk</td> <td>Wegencategorisering '30 tenzij...'</td> <td>Inrichting Koningsplein verbeteren</td> </tr> <tr> <td>Barrièrewerking auto verminderen voor fietsers en voetgangers</td> <td>Fietsparkeren in het centrum</td> <td>Bewegwijzering en leesbaarheid fietsers</td> </tr> <tr> <td>Aanpak veiligheidsknelpunten Programma gedragsverandering</td> <td>HOV infrastructuur en haltes Mobiliteitshubs</td> <td>Recreatieve routes Afwaarderen Rotterdamseweg</td> </tr> <tr> <td></td> <td>Stadslogistiek</td> <td>Uitbreiden oplaad-infrastructuur Programma leefstraten</td> </tr> <tr> <td></td> <td>Bereikbaarheidsstudie HOV haltes Snelfietsroute Rotterdam – Dordrecht Vervoer op maat</td> <td></td> </tr> </tbody> </table> <p>(Bron: Mobiliteitsplan Ridderkerk 2020, Mobycon)</p>	Actief Verbinden	Efficiënt Vervoeren	Duurzaam Vergroenen	Inventariseren en invullen ontbrekende schakels fietsnetwerk	Wegencategorisering '30 tenzij...'	Inrichting Koningsplein verbeteren	Barrièrewerking auto verminderen voor fietsers en voetgangers	Fietsparkeren in het centrum	Bewegwijzering en leesbaarheid fietsers	Aanpak veiligheidsknelpunten Programma gedragsverandering	HOV infrastructuur en haltes Mobiliteitshubs	Recreatieve routes Afwaarderen Rotterdamseweg		Stadslogistiek	Uitbreiden oplaad-infrastructuur Programma leefstraten		Bereikbaarheidsstudie HOV haltes Snelfietsroute Rotterdam – Dordrecht Vervoer op maat	
Actief Verbinden	Efficiënt Vervoeren	Duurzaam Vergroenen																	
Inventariseren en invullen ontbrekende schakels fietsnetwerk	Wegencategorisering '30 tenzij...'	Inrichting Koningsplein verbeteren																	
Barrièrewerking auto verminderen voor fietsers en voetgangers	Fietsparkeren in het centrum	Bewegwijzering en leesbaarheid fietsers																	
Aanpak veiligheidsknelpunten Programma gedragsverandering	HOV infrastructuur en haltes Mobiliteitshubs	Recreatieve routes Afwaarderen Rotterdamseweg																	
	Stadslogistiek	Uitbreiden oplaad-infrastructuur Programma leefstraten																	
	Bereikbaarheidsstudie HOV haltes Snelfietsroute Rotterdam – Dordrecht Vervoer op maat																		
Nota parkeernormen (2024)	<ul style="list-style-type: none"> - de Nota parkeernormen 2024 is een belangrijk instrument om in ruimtelijke ontwikkelingen vraag en aanbod van auto- en fietsparkeerplaatsen met elkaar in evenwicht te brengen en te houden. Dit draagt bij aan een goed bereikbare, gezonde, inclusieve, duurzame en leefbare openbare ruimte. In de nota staan zowel auto- als fietsparkeernormen; - deze nota biedt de mogelijkheid tot het toepassen van een reductie op de autoparkeernormen als een ruimtelijke ontwikkeling is gelegen nabij een halte voor hoogwaardig openbaar vervoer en/of als deelauto's worden aangeboden; - doel is om te voldoen aan de parkeerbehoefte van de nieuwe functies en te voorkomen dat de openbare ruimte onevenredig wordt belast met geparkeerde auto's. Op die manier de leefbaarheid voor zowel de nieuwe gebruikers als de bestaande omwonenden waarborgen; 																		
HOV-verdiepingsstudie Ridderkerk (2021)	<ul style="list-style-type: none"> - de MRDH, RET en gemeente Ridderkerk zijn samen voornemens om te komen tot realisatie van een HOV-verbinding tussen Ridderkerk en Rotterdam. Er is een voorkeursnetwerk en een voorkeurs tracé vastgesteld. Dit tracé moet uitgewerkt worden, zodat partijen een bestuursovereenkomst kunnen afsluiten; - centrale opgaven zijn, binnen de bebouwde kom: <ul style="list-style-type: none"> · verkeersveilig herinrichten van de kruispunten en rotonden die binnen de gemeentelijke grenzen van het voorkeurs tracé liggen (inclusief aandacht voor doorstroming en veiligheid van het verkeer op toeleidende wegen); · delen van het tracé waar een busbaan of andere doorstromingsmaatregelen nodig zijn (zoals voorrangskruisingen); · viaduct over de A16; · de haltes en de toegankelijkheid. 																		

3.1.6 Water, bodem en milieu

Tabel 3.6 Water, bodem en milieu

Beleidsstuk	Kaderstellende ambities
<p>Visie externe veiligheid Gemeente Ridderkerk (2011)</p>	<p>Ridderkerk hanteert de volgende ambities wat betreft externe veiligheid:</p> <ul style="list-style-type: none"> - Ridderkerk is en blijft zo veilig mogelijk voor risico's van gevaarlijke stoffen. <p>Dit wordt als volgt bereikt:</p> <ul style="list-style-type: none"> · waar mogelijk het advies van de VRR (Veiligheidsregio Rotterdam-Rijnmond) opvolgen bij ruimtelijke ontwikkelingen; · als dit niet mogelijk is dan wordt de MAL Groepsrisico toegepast. Dit is een beleidsinstrument waarmee een bewuste bestuurlijke verantwoording van het groepsrisico kan worden gemaakt; <ul style="list-style-type: none"> - nieuwe risicobronnen worden in principe geweerd uit de gemeente, uitgezonderd op bedrijventerreinen mits aan concrete voorwaarden wordt voldaan; - streven naar uitplaatsing van de risicobronnen uit de woonomgeving (tankstations); - de gemeente brengt de beheersbaarheid op orde (inzet hulpdiensten, bereikbaarheid etc.); - aanpassen route gevaarlijke stoffen als ruimtelijke ontwikkelingen daar aanleiding toe geven; - voor risicocommunicatie wordt aangesloten bij de landelijke overheids campagnes; - het plaatsgebonden risico (kans op overlijden door op een plek te verblijven) mag max. 10^{-6}/jaar zijn (dit betreft de wettelijke grenswaarde).
<p>Programma Stedelijk Water Ridderkerk 2023 - 2027 (2023)</p>	<p>Het belangrijkste aandachtspunt voor de komende periode is klimaatadaptatie. Een aantal richtlijnen om klimaatadaptief te zijn in de toekomst, zijn:</p> <ul style="list-style-type: none"> - bij nieuwbouwwontwikkelingen wordt het convenant klimaatadaptief bouwen gevolgd en moet tenminste 50 mm neerslag tijdelijk vastgehouden kunnen worden; - bij reconstructies is het streven minimaal 20 mm berging te realiseren; - bij ontwerp van een nieuw rioelstelsel wordt getoetst met zwaardere buien en moet een ruime berging aanwezig zijn in de openbare ruimte, zodat overlast in woningen en winkels wordt voorkomen. In de toekomst wordt er wijkgericht gewerkt aan meer groen.
<p>Regionale Nota Bodembeheer - gemeenten Barendrecht en Ridderkerk (2014)</p>	<p>De hoofdregel van het Besluit bodemkwaliteit is dat grond afkomstig van een bepaalde locatie elders toegepast mag worden als de kwaliteit ervan gelijk of beter is dan de ontvangende grond en de kwaliteit minstens overeenkomt met de functie.</p> <p>De hoofdregel van de Nota Bodembeheer is dat hergebruik van grond binnen de gemeenten is toegestaan zonder voorafgaand onderzoek mits:</p> <ul style="list-style-type: none"> - de locatie waar grond vrijkomt onverdacht is; - de kwaliteit van grond die vrijkomt voldoet aan de toepassingseis (zie grondstromenmatrix); - de toepassing is gemeld bij www.meldpuntbodemkwaliteit.nl. <p>Daarbij zijn er nog een aantal gebied specifieke regels:</p> <ul style="list-style-type: none"> - de functie van de zone is leidend voor de grond die er mag worden toegepast. Dit geldt voor de grond afkomstig van binnen het beheergebied van de kaart. Grond van buiten het beheergebied dient te voldoen aan de generieke toepassingseis zoals weergegeven op de toepassingskaart; - voor het toepassen van grond in de ondergrond (0,5 tot 2 meter onder maaiveld) wordt gekozen voor de ruimste klasse (bodemfunctie of bodemkwaliteit) die binnen de betreffende zone van toepassing is; - voor bepaalde zones gelden specifieke regels. <p>Waterbodemkwaliteitskaart: baggerspecie uit watergangen mag over de aangrenzende percelen worden verspreid mits de kwaliteit van deze baggerspecie voldoende is. Dit valt onder het generieke kader voor verspreiden. Gebied specifiek beleid voor baggerspecie is niet opgesteld.</p>

Beleidsstuk	Kaderstellende ambities
	<p>Bijlage 3 Toepassingskaart gebiedspecifiek (bovengrond en ondergrond)</p> <p>(Bron: Regionale Nota Bodembeheer - gemeenten Barendrecht en Ridderkerk (2014))</p>

3.1.7 Landschap, archeologie en erfgoed

Tabel 3.7 Landschap, archeologie en erfgoed

Beleidsstuk	Kaderstellende ambities
<p>Cultuurhistorische waardenkaart</p> <p>Het betreft hier een samenvoeging van de algemene uitspraken voor gemeente Ridderkerk uit de waardenkaarten voor de woongebieden, centrum en het buitengebied. Gezamenlijk beslaan zij het gehele grondgebied van gemeente Ridderkerk.</p>	<p>Gemeente Ridderkerk beschikt over cultuurhistorische waardenkaarten voor de volgende gebieden:</p> <ul style="list-style-type: none"> - woongebieden; - centrum; - buitengebied <p>De waardering van cultuurhistorische elementen geschiedt op basis van de volgende criteria:</p> <ul style="list-style-type: none"> - ontstaansgeschiedenis: herkomst, relatie met historische gebeurtenissen, betekenis voor de kennis over het verleden; - samenhang en context: ensemblewaarde, relatie met omgeving zowel fysiek als functioneel; - zichtbaarheid: beleefbaarheid en invloed op de ruimtelijke kwaliteit van de omgeving; - zeldzaamheid: hoe uniek is het: lokaal, regionaal, nationaal; - representativiteit: is het een voorbeeldig exemplaar van een type; - conservering: technische kwaliteit, staat van onderhoud; - gaafheid: oorspronkelijkheid, mate van verminking. <p>De totaalwaardering van elk element resulteert in de waarde 'redelijk hoog' (1 of 2 criteria), 'hoog' (3 of 4 criteria) of 'zeer hoog' (meer dan 4 criteria).</p> <p>Onder de Omgevingswet geldt dat voor de toekenning van de functie 'gemeentelijk monument' of monumenten met een ander beschermingsregime, zoals 'cultuurhistorisch waardevol object' of 'beeldbepalend pand', ook regels moeten worden opgenomen ter voorkoming van aantastingen in de omgeving die 'monumenten' ontsieren of beschadigen. Op deze wijze kan ook door bescherming van de omgeving van monumenten een bijdrage worden geleverd aan de kwaliteit en betekenis van het monument zelf. Het omgevingsplan biedt ook mogelijkheden om stads- en dorpsgezichten aan te wijzen, evenals (delen van) cultuurlandschappen. Hiermee kunnen grotere ruimtelijke structuren (historische linten, stedenbouwkundige ensembles) beschermd worden.</p>
<p>Cultuurhistorische waardenkaart woongebieden (2017)</p>	<p>In het onderzoeksgebied hebben 23 landschappelijke en stedenbouwkundige structuren en 89 cultuurhistorisch waardevolle objecten/ensembles van objecten een cultuurhistorische waardering gekregen. Er zijn ook 16 Rijksmonumenten en 5 gemeentelijke monumenten.</p>
<p>Cultuurhistorische waardenkaart centrum (2016)</p>	<p>In het onderzoeksgebied hebben 12 landschappelijke en stedenbouwkundige structuren en 46 cultuurhistorisch waardevolle panden/ensembles van panden een cultuurhistorische waardering gekregen. Er zijn ook 21 Rijksmonumenten en 6 gemeentelijke monumenten.</p>
<p>Cultuurhistorische waardenkaart buitengebied (2022)</p>	<p>In het onderzoeksgebied hebben 50 landschappelijke en stedenbouwkundige structuren en 76 cultuurhistorisch waardevolle objecten/ensembles een cultuurhistorische waardering gekregen. Er zijn ook 15 rijksmonumenten en 15 gemeentelijke monumenten.</p>

3.1.8 Duurzaamheid, energie en klimaat

Tabel 3.8 Duurzaamheid, energie en klimaat

Beleidsstuk	Kaderstellende ambities
<p>Warmtevisie: dé route naar 2050 (2020)</p>	<p>Doel: aardgasvrij Ridderkerk in 2050. Drie alternatieven op aardgas: warmtenetten, all-electric oplossingen (verzwaard elektriciteitsnet) en gasnetten in combinatie met duurzaam gas. Ridderkerk wil, in samenwerking met Albrandswaard en Barendrecht (BAR), betaalbaar overstappen naar één of meerdere van deze opties. Vanaf 2030 moeten de eerste wijken in Ridderkerk van het gas af zijn en aangesloten op een alternatieve warmtebron.</p> <p>Uitgangspunten die aan de basis staan van de overgang naar een aardgasvrije gebouwde omgeving:</p> <ul style="list-style-type: none"> - een betaalbare overstap (+investeringszekerheid voor ontwikkelaars); - heldere informatievoorziening; - plannen die haalbaar en uitvoerbaar zijn; - een duurzame en betrouwbare oplossing.
<p>Klimaatvisie Ridderkerk De route naar 2050 (2021)</p>	<p>Doel: Ridderkerk CO₂-neutraal en circulair in 2050. In het document worden verschillende doelstellingen genoemd. In deze beleidsanalyse zijn enkel de doelstellingen opgenomen die zich richten op de langere termijn (≥ 2030).</p> <p>De Klimaatvisie is geformuleerd langs vijf thema's met bijbehorende doelen voor 2030 en 2050:</p> <ul style="list-style-type: none"> - Energie: <ul style="list-style-type: none"> · het besparen van energie door het verminderen van de vraag: <ul style="list-style-type: none"> - doelen 2030: geen woningen meer met energielabel E, F en G, kantoorgebouwen hebben tenminste energielabel A, vastgoedportefeuille van de gemeente is verduurzaamd naar het economisch en maatschappelijk meest verantwoorde energielabel met als minimum energielabel C; - doel 2050: woningvoorraad heeft gemiddeld een energielabel B met als minimum label C, energievraag is gedaald met 30 % ten opzichte van 2020; · het opwekken van duurzame energie; <ul style="list-style-type: none"> - doel 2030: 40 % van de bedrijfs- en woningdaken die geschikt zijn voor zon opwek worden hiervoor benut; · het overstappen naar duurzame warmtebronnen: <ul style="list-style-type: none"> - doel 2030: 20 % van de bebouwde omgeving is aardgasvrij; - doel 2050: de gehele bebouwde omgeving is voorzien van een fossielvrije warmtebron; · het realiseren van een gedegen energieopslag; - Mobiliteit: ruimte voor fietser en voetganger, HOV, dekkende laadinfrastructuur voor elektrische mobiliteit; - Circulaire samenleving: producten en grondstoffen zo lang mogelijk in omloop houden en daarmee het gebruik van primaire grondstoffen verminderen. Inzetten op het hanteren van een integrale aanpak die zich richt op lokaal inkopen, gebruik en einde gebruik. Voedselpatronen worden verduurzaamd. <ul style="list-style-type: none"> · doel 2030: max. dertig kg restafval per inwoner per jaar, alle bouw uitvragen circulair; · doelen 2050: volledig circulaire samenleving, voedselverspilling is max. tien kg voedsel per huishouden per jaar, volledig afvalloze gemeente; - Klimaatadaptatie: <ul style="list-style-type: none"> · doel 2050: Ridderkerk is water robuust en klimaatbestendig ingericht; - Milieu: <ul style="list-style-type: none"> · goede bodemkwaliteit: bodem en ondergrond worden zo gebruikt dat het de mogelijkheid voor de volgende generaties om in hun behoeften te voorzien niet in gevaar brengt; · grondverzet reguleren zodat de bodemkwaliteit aansluit bij de functie; · ondergrond duurzaam benutten, bijvoorbeeld bij de opwek van bodemenergie; · duurzaam bodemgebruik wordt bevorderd bij ruimtelijke ordening en inrichting, natuurbeheer en waterbeheer; · goede luchtkwaliteit, mede door luchtkwaliteit tijdig te betrekken in de ruimtelijke ordening; · minder geluidshinder: doel is om te (blijven) voldoen aan de wettelijke kaders en het aantal geluidgehinderden te verminderen;

Beleidsstuk	Kaderstellende ambities
	<ul style="list-style-type: none"> - externe veiligheid bevorderen door risico's te minimaliseren en handhaving toe te passen. Risicodragende activiteiten binnen de invloed van woongebieden hebben de hoogste prioriteit. Daarnaast inzetten op het tijdig betrekken van externe veiligheid in het ruimtelijke ordeningsproces. <p>Hierbij horen nog twee ondersteunende thema's:</p> <ul style="list-style-type: none"> - communicatie, participatie, educatie + bewustwording en draagvlak; - financieringsarrangementen.
Strategie Klimaatadaptatie Gemeente Ridderkerk (2022)	<p>De Strategie Klimaatadaptatie omschrijft twee gemeentelijke kerndoelen:</p> <ol style="list-style-type: none"> 1 we zijn water robuust en klimaatbestendig; 2 we hebben een leefbare en gezonde leefomgeving. <p>Klimaat effecten die Ridderkerk nu al ondervindt zijn wateroverlast, het verdwijnen of juist een invasie van soorten. Ook is er een overstromingsrisico vanwege de omliggende rivieren: Ridderkerk ligt op het eiland IJsselmonde, waarvan een groot deel onder de zeespiegel ligt. Verder is er kans op bodemdaling in de veenweidegebieden.</p> <p>Om de kerndoelen te realiseren zijn 6 handelingsperspectieven geformuleerd. De eerste drie zorgen ervoor dat Ridderkerk water robuust en klimaatbestendig wordt, de laatste drie zorgen voor een leefbare en gezonde leefomgeving:</p> <ol style="list-style-type: none"> 1 werken aan een water robuuste omgeving. Ridderkerk gaat de risico's op overstromingen verkleinen en voldoen aan landelijke normen. In de openbare ruimte houdt de gemeente rekening met mogelijke overstromingen. Waar nodig wordt de ruimte aangepast. Ook wordt een systeem van compartimenten aan primaire en secundaire dijken opgezet, om de stad te beschermen. Tot slot wordt ingezet op bewustwording bij de inwoners om meer zelfredzaam te zijn bij wateroverlast. Speciale aandachtspunten zijn de Oostmolendijk en - in mindere mate - de Ringdijk; 2 een natuurlijkere waterkringloop. Waar mogelijk wordt de verstoorde/versteende waterkringloop hersteld zodat Ridderkerk wateroverlast door extreme buien aan kan. Dit wordt samen gedaan met het waterschap Hollandse Delta. Water wordt ter plekke vastgehouden, geborgen en later afgevoerd; 3 alle nieuwbouw klimaat adaptief. Nieuwe woningen worden zowel energieneutraal als klimaat adaptief ('klimaatproof'). Er moet samen opgetrokken worden met bewoners, wooncorporaties en andere stakeholders; 4 klimaat adaptief inrichten van stedelijk gebied. De openbare ruimte wordt klimaat adaptief ingericht. Beheerders van bedrijventerreinen worden gestimuleerd om ook die oppervlakten anders in te richten. Inwoners worden gestimuleerd om hun eigen tuin van meer groen te voorzien, om een regenton te plaatsen en om het afvalwater van het hemelwater te scheiden. Ook met andere particuliere partners wordt gekeken hoe een bijdrage geleverd kan worden aan een klimaatadaptieve ruimte; 5 een klimaatbestendig landelijk gebied. Door de uitdijende wijken is veel natuurlijk landschap verloren gegaan. Dit komt de water robuustheid en klimaatbestendigheid niet ten goede. Er moet ruimte gecreëerd worden voor activiteiten in het groen. Hoofdzakelijk van dit kerndoel is om koele plekken te creëren waar inwoners kunnen recreëren. Hiermee wordt ook de biodiversiteit versterkt en vergroot; 6 werken aan een gezonde leefomgeving. De klimaatverandering heeft gevolgen voor de gezondheid. Hittestress zorgt ervoor dat de gevoelstemperatuur sterk stijgt, waardoor meer inwoners last ervaren. Het kan zelfs leiden tot een tijdelijke oversterfte. Ridderkerk wil leren omgaan met hittestress en maakt daarvoor een lokaal hitteplan.

3.1.9 Sociaal domein

Tabel 3.9 Sociaal domein

Beleidsstuk	Kaderstellende ambities
Beleidsnota Integraal Beleid Sociaal Domein (2021)	Missie: samen met inwoners en maatschappelijke partners wil de gemeente werken aan een vitale samenleving waarin iedereen mee kan doen. Voor inwoners die (tijdelijk) hulp en ondersteuning nodig hebben, is een vangnet aanwezig. Eventuele ondersteuning is toegespitst op de behoefte en is laagdrempelig.

Beleidsstuk	Kaderstellende ambities
	<p>Maatschappelijke effecten:</p> <ul style="list-style-type: none"> - Ridderkerkers ontwikkelen zich optimaal (basis voor welbevinden en zelfredzaamheid; preventie): <ul style="list-style-type: none"> · aandacht voor de jeugd; · rol van opvoeding; · life long learning (onder meer door de flexibilisering van de arbeidsmarkt); - iedereen heeft gelijke kansen om mee te doen (ook het voorkomen van sociaal isolement en eenzaamheid valt hieronder): <ul style="list-style-type: none"> · wegnemen van verschillen; · zelfredzaamheid is geen continu gegeven; · maatwerkgericht aanbod en toegang tot hulp en ondersteuning; · werk is belangrijk voor welbevinden en participatie; - inwoners kunnen voor zichzelf en elkaar zorgen (mensen wonen langer thuis): <ul style="list-style-type: none"> · ondersteuning mantelzorgers en vrijwilligers; · ruimte voor laagdrempelig ontmoeten en initiatief; · bevordering nabuurschap, solidariteit en eigen initiatief in de wijken; · vanuit ruimtelijk beleid aandacht voor krachtige wijken (bij tevredenheid zet een inwoner zich actiever in voor de buurt); - Ridderkerkers zijn langer vitaal en gezond (voorwaarde voor ontwikkeling, zelfredzaamheid, participatie, sociale cohesie): <ul style="list-style-type: none"> · vitaliteit en gezondheid als randvoorwaarden voor meedoen en naar elkaar omkijken; · bestrijding van eenzaamheid; · positieve gezondheid als uitgangspunt; · vanuit ruimtelijk beleid aandacht voor gezondheid; · mogelijkheden zoeken voor cofinanciering in vitaliteit en lichte ggz-zorg; - inwoners kunnen zo lang mogelijk veilig thuis wonen (van opgroeien en ontplooiing tot prettig oud worden in de omgeving waar het sociale netwerk zich bevindt): <ul style="list-style-type: none"> · extramuralisering (vermindert druk op zorg) en innovatie; · borging veiligheid in thuissituatie; · versterking verbinding tussen domein zorg en veilig.
<p>Nota Gezondheidsbeleid Ridderkerk 2021-2025 (2021)</p>	<p>De belangrijkste doelstellingen van de wettelijke taken die de gemeente heeft op het gebied van volksgezondheid zijn: het bieden van een evenwichtig productenaanbod gericht op lokale problematiek en het verbeteren van de volksgezondheid van de bevolking (uitvoering van deze doelstellingen ligt bij de GGD Regio Rijnmond).</p> <p>Drie speerpunten:</p> <ul style="list-style-type: none"> - verkleinen gezondheidsachterstanden: <ul style="list-style-type: none"> · kansgelijkheid in het leven en basisvaardigheden vergroten; · gezondheidsachterstanden op latere leeftijd voorkomen door in te zetten op vroege signalering en interventies voor kind en gezin; · bouwen aan een krachtige, inclusieve samenwerking; · er wordt onder meer ingezet op interventies als gezonde (school)omgeving, een preventief gezondheids- en leefstijlprogramma voor senioren en een aanpak schuldhulpverlening; - vitaal en gezond: <ul style="list-style-type: none"> · bevordering mentale gezondheid; · naar vermogen meedoen in samenleving; · meer eigenkracht en samenkracht; · inzet op preventieve interventies (bewustzijn alcoholgebruik, bewustzijnsvermogen, gezonde keuzes en doen vermogen); · er wordt onder meer ingezet op interventies als stimulering van ontmoeting en welzijnsactiviteiten, alcohol- en drugspreventie, aandacht voor gamen, sociale media en schermgebruik, bewustwording gehoorschade en seksuele gezondheid; - gezondheid in de fysieke en sociale leefomgeving: <ul style="list-style-type: none"> · gezondheid als vast onderdeel binnen ruimtelijk beleid; · fysieke en sociale beleidsdomein werken meer samen om een gezonde leefomgeving te creëren; · er wordt onder meer ingezet op interventies als inclusieve mobiliteit en maatschappelijk vastgoed, hitteplan (schaduw, watertappunten), aandacht voor veiligheid en gezondheid in de openbare ruimte).
<p>Samenredzaam Ridderkerk: Actieplan Wonen, Welzijn, Zorg 2023-2026 (2023)</p>	<p>Missie: het zorgkantoor, zorgverzekeraar, woningcorporatie, zorgaanbieders, welzijnsorganisatie, huisartsen en gemeente Ridderkerk zien het als gezamenlijke verantwoordelijkheid om inwoners in staat te stellen om zo lang mogelijk zelfstandig te wonen in een vertrouwde omgeving, ook als zij daarbij zorg of ondersteuning nodig hebben.</p>

Beleidsstuk	Kaderstellende ambities
	<p>Vanuit het actieplan wordt er gewerkt aan vijf thema's:</p> <ul style="list-style-type: none"> - samen verantwoordelijk: partijen zijn samen verantwoordelijk voor het zo lang mogelijk zelfstandig thuis wonen. Dit vraagt om een goede onderlinge samenwerking en ruimte voor inbreng van inwoners; - omzien naar elkaar: wij zetten in op een gemengde samenleving waarin alle groepen mensen er mogen zijn. Inwoners wonen in een omgeving waar men naar elkaar omkijkt en voor elkaar klaar staat. In een wijk die hiertoe stimuleert en waar mensen kunnen terugvallen op laagdrempelige voorzieningen in de wijk: <ul style="list-style-type: none"> · werken aan gemengde opbouw van wijken; · zorg voor goede (sociale) netwerken en nabuurschap; · bevorderen dat mensen zoveel mogelijk kunnen (blijven) wonen waar het netwerk is; · zorg voor goede ondersteuning van mantelzorgers; - focus op preventie: een beroep op professionele zorg zoveel mogelijk voorkomen. De gemeente wil aansluiten bij de positieve gezondheidsbenadering, die de nadruk legt op wat mensen kunnen en willen in plaats van op hun beperking: <ul style="list-style-type: none"> · vragen benaderen vanuit positieve gezondheid; · goed ingerichte, toegankelijke woonomgeving met voldoende voorzieningen nabij; · inzet op vroege signalering en preventie; - passende dienstverlening, zorg en begeleiding: de gemeente helpt inwoners om zo lang mogelijk zelfstandig te kunnen zijn en zelfstandig thuis te kunnen blijven wonen, met hulp van hun sociale netwerk en waar nodig met zorg en/of begeleiding op maat: <ul style="list-style-type: none"> · zorg dichterbij huis organiseren; · hubs in de wijk voor ontmoeting en dagbesteding; · mogelijkheden voor begeleiding op maat; · logeer- en time-outvoorzieningen voor tijdelijke zorg en crisiszorg; - voldoende, aantrekkelijk en divers aanbod aan woningen: de gemeente zet in op voldoende, aantrekkelijk en divers woonaanbod voor verschillende doelgroepen en levensfasen, verspreid over de wijken van de gemeente. De gemeente kijkt daarbij naar mogelijkheden in nieuwbouw en in de bestaande voorraad: <ul style="list-style-type: none"> · meer geclusterde woonvormen ontwikkelen; · meer ouderen in nultredenwoning; · samen vraag en aanbod in huisvesting monitoren.

3.1.10 Openbare ruimte, handhaving en veiligheid

Tabel 3.10 Openbare ruimte, handhaving en veiligheid

Beleidsstuk	Kaderstellende ambities
Nota evenementenbeleid (2023)	<p>Kaders evenementenbeleid:</p> <ul style="list-style-type: none"> - evenementen hebben tot doel het samen doen en meedoen van inwoners te versterken. Er moet een goede balans zijn tussen levendigheid, veiligheid en leefbaarheid. Openbare orde en veiligheid mogen niet in het geding komen; - evenementen zijn primair bedoeld voor (wijk)bewoners. Regionale uitstraling mag, maar landelijke bekendheid wordt niet nagestreefd; - de gemeente neemt in algemene zin niet de rol van organisator van evenementen op zich; - de gemeente wil het organiseren van evenementen stimuleren, door zo goed mogelijk te faciliteren, te informeren en te ondersteunen (verbindende rol). <p>De gemeente heeft duurzaamheid hoog in het vaandel staan. Dat geldt ook bij het organiseren van evenementen. Voorbeelden zijn het voorkomen van onnodig energieverbruik, het beperken en gescheiden inzamelen van afval, hergebruik van materialen en het voorkomen van voedselverspilling. Ook het stimuleren van openbaar vervoer en het gebruik van de fiets valt hieronder.</p>
Integraal veiligheidsbeleid Ridderkerk 2020-2023 (2020)	<p>Doelstelling: de gemeente wil de subjectieve (veiligheidsbeleving) en objectieve (cijfers) veiligheid binnen de gemeente vergroten. Verschillende samenwerkingspartners vervullen hierin een belangrijke taak binnen ieders verantwoordelijkheid. Zij worden betrokken door middel van acties.</p>

Beleidsstuk	Kaderstellende ambities
	<p>Voor het integraal veiligheidsbeleid zijn voor Ridderkerk zes prioriteiten benoemd:</p> <ul style="list-style-type: none"> - ondermijning: de aanpak voor drugsoverlast en -handel, helingbestrijding en bedrijventerreinen krijgt hierbij prioriteit, omdat dit het grootste effect heeft op de samenleving; - drugsoverlast: de Opiumwet stelt het aanwezig hebben van, de productie en de handel in drugs strafbaar. Gemeente en politie pakken dit samen aan; - jeugd: de aanpak van overlastgevend jeugdgroepen wordt voortgezet en waar nodig geactualiseerd en vernieuwd. Door problemen in een vroeg stadium te signaleren, kan zwaardere inzet worden voorkomen. Er loopt een intensieve samenwerking met de politie voor de repressieve aanpak van middelengebruik onder jeugd; - senioren en veiligheid: inzetten op vergrijzing en het langer zelfstandig thuis wonen. Dit brengt risico's met zich mee in de wijken en nieuwe uitdagingen voor de hulpdiensten; - woning- en voertuiginbraken: de aanpak van inbraak en diefstal vraagt om een integrale samenwerking met politie, OM en de inwoners/ondernemers. Door extra alertheid kunnen verdachte situaties en personen eerder opgemerkt en opgepakt worden; - evenementen: veiligheidszaken worden adequaat opgepakt en geregistreerd. <p>Naast deze prioriteiten wordt ook ingezet op de strategische thema's: aanpak alcohol en drugsgebruik, buurtpreventies, veilige en leefbare wijken en buurten, veilige winkelgebieden en bedrijventerreinen, toezicht en handhaving, verkeersveiligheid, externe veiligheid en radicalisering/polarisering.</p>

3.1.11 Natuur

Tabel 3.11 Natuur

Beleidsstuk	Kaderstellende ambities
Groen is onze toekomst: integrale visie per wijk op groen in de openbare ruimte (2020)	<p>In de groenvisie zijn zes ambities geformuleerd. De ambities kunnen onder meer verwezenlijkt worden bij nieuwbouw (natuur inclusief bouwen) en bij de herstructurering van openbare ruimte (zoals bij vervanging bestrating/riolering). Dit zijn de zes ambities:</p> <ul style="list-style-type: none"> - Ridderkerk: de groenste gemeente van het eiland IJsselmonde worden: <ul style="list-style-type: none"> · omgeving als recreatie- en productielandschap met hoogwaardige natuur; · groen als volwaardig component bij ruimtelijke ontwikkeling; · hoofdgroenstructuur als vogel- en vlindertuin door deze in samenhang te ontwikkelen met een krachtige identiteit (inzetten op gevarieerde onder beplanting en zorgvuldig beheer/onderhoud, stimulering van initiatieven); · groen in de wijk als arboretum (karakteristiek, klimaatadaptatie, verzameling soorten, thuis voelen); - grote variatie aan samenhangende natuur in de gemeente zorgt voor een rijke biodiversiteit: <ul style="list-style-type: none"> · ecologische kennis als vereiste (bijvoorbeeld advisering op de 10-20-30 regel van Santamour); · iedere goed groeiende boom vergroot de biodiversiteit; · vergroten biodiversiteit met iedere ruimtelijke ontwikkeling (meer beleving van beschikbaar groen compenseert ook het tekort van m2 groen); - Groen in de gemeente beschermt de gezondheid en stimuleert gezond gedrag <ul style="list-style-type: none"> · met grote bomen op de juiste plek verbetert het comfort van de leefomgeving; · mensen maken meer uitjes en ommetjes wanneer groengebieden toegankelijk en goed verbonden zijn; · stimulering eetbaar groen in openbare ruimte; - in 2050 is Ridderkerk water robuust en klimaatbestendig. Zowel publiek als privaat heeft hierin een verantwoordelijkheid: <ul style="list-style-type: none"> · klimaatbestendig inrichten verkleint de kans op schade door klimaatverandering; · de robuustheid en toekomstbestendigheid bepaalt de soortkeuze van groen; · de waarde vanuit mitigatie wordt meegenomen bij het bepalen van gewenste eigenschappen van groen; - de energietransitie leidt tot een verbetering van openbaar groen: <ul style="list-style-type: none"> · als wordt gekozen voor een ondergronds warmtenet ontstaat bovengronds ruimte voor verbetering van groen; · kwaliteit van het landschap staat centraal bij het uitvoeren van de energieopgave (zonnepanelen op daken, en in het landschap de kwaliteit van dit landschap centraal te stellen, bijvoorbeeld door combinatie met andere functies);

Beleidsstuk	Kaderstellende ambities
	<ul style="list-style-type: none"> - (potentiële) groene ruimte wordt letterlijk op waarde geschat (vestigingsklimaat, hogere productiviteit, aantrekkelijk centrum zorgt voor hogere omzet → inclusieve waarde van groen): <ul style="list-style-type: none"> · groene ruimte is kostbaar, maar kwetsbaar; · inclusieve waarde van groen wordt gebruikt bij het afwegen van ontwikkelingen.
<p>Groen is onze toekomst: werken vanuit ecologie (2023)</p> <p>Uitwerking van de groenvisie vanuit ecologisch perspectief: zes diersoorten en verschillende biotopen (huis & tuin, buurtgroen, gebouw & terrein, park & dijk, groot groen)</p>	<p>Belang van denken vanuit biodiversiteit:</p> <ul style="list-style-type: none"> - Ridderkerk kan helpen om de biodiversiteit te bevorderen door een grote variatie aan samenhangende natuur te creëren. Het gaat hierbij niet alleen om de parken en groengebieden aan de randen. Het gaat met name over water en groen in het bebouwd gebied zelf; - de natuur trekt de woonomgeving in omdat daarbuiten steeds minder plek is. Wij verwelkomen natuur in de woonomgeving. Het levert een belangrijke bijdrage aan welzijn; - in dit document worden 33 maatregelen genoemd en is aangegeven in welk biotoop (huis en tuin, gebouw en terrein, buurtgroen, park en dijk, groot groen) deze maatregel toegepast kan worden. Voorbeelden zijn het creëren van groenblauwe verbindingen, ecologisch beheer, kruidenrijke vegetatie, inheemse bomen/struiken, groene gevels en groene daken, ecopassages, voldoende en schoon water, natuurvriendelijke oevers, wadi's en doorlopende watergangen. <p>De maatregelen worden uitgevoerd door vier sporen:</p> <ol style="list-style-type: none"> 1 implementatie in bedrijfsprocessen; 2 communicatie rondom transitie naar ecologisch beheer; 3 samenwerking met omgeving; 4 monitoring.

3.1.12 Onderwijs en maatschappelijk vastgoed

Tabel 3.12 Onderwijs en maatschappelijk vastgoed

Beleidsstuk	Kaderstellende ambities
Huisvestingsplan onderwijs en integrale kindcentra 2023-2026 (2023)	<p>Relevante uitgangspunten vanuit het huisvestingsplan onderwijs en integrale kindcentra:</p> <ul style="list-style-type: none"> - goede onderwijsgebouwen zijn nodig voor goed onderwijs aan de jongste inwoners van Ridderkerk. Het is de verantwoordelijkheid van de gemeente te zorgen voor voldoende en adequate onderwijsgebouwen. In vrijwel alle gebouwen zit ook kinderopvang; - een duurzaam schoolgebouw heeft een gezond binnenklimaat, een laag energieverbruik, een lage CO2 uitstoot en is betaalbaar. Het gebouw is daarbij ondersteunend aan het onderwijs dat wordt gegeven, past bij het aantal leerlingen, is toegankelijk en toekomstbestendig; - bij vervangende nieuwbouw bouwen van een (bijna) energieneutraal gebouw (sinds januari 2021). De gemeente stelt hiervoor het budget beschikbaar. Als een school nog niet vervangen wordt, treft het schoolbestuur maatregelen om het gebouw energiezuiniger te maken; - bestaande onderwijsgebouwen moeten uiterlijk in 2050 voldoen aan energielabel A+++. - we bereiken volgens de natuurlijke vervangingsopgave van de schoolgebouwen dat in 2050 al 75 % van de scholen aan de BENG/ENG-eisen voldoet.
Actualisatie Integraal Accommodatie Plan (2019)	<p>Optimalisatie van het maatschappelijk vastgoed van de gemeente Ridderkerk, gericht op:</p> <ul style="list-style-type: none"> - het aanbieden van voldoende en kwalitatief goede accommodaties; - zorgen voor een evenwichtige spreiding van accommodaties; - zorg dragen voor een goede bezetting; - verantwoorde besteding van middelen.
Visie Grondposities (2019)	<p>In de wijken Bolnes, Slikkerveer, West, Centrum en Oost bevinden zich meerdere percelen die in eigendom zijn van de gemeente en waarvoor nog geen definitieve bestemming/ontwikkeling is bepaald of waarvan de toekomstige bestemming in de visie wordt herbevestigd. Het gaat hoofdzakelijk om ontwikkellocaties of strategisch grondbezit. Voor ontwikkellocaties geldt dat de opstelling van een ontwikkelplan/gebiedvisie meer richting kan bieden over de mogelijke invulling.</p>

3.2 Gebiedsgericht gemeentelijk beleid

Gemeente Ridderkerk beschikt op moment van schrijven over vier gebiedsvisie, namelijk:

- Gebiedsvisie P.C. Hoofdstraat en omgeving (2017);
- gebiedsvisie Plein Oost en omgeving (2018);
- visie Rivieroevers (2021);
- ontwikkelperspectief Centrum (2022).

De gebiedsvisie voor Transformatie Centrum Oost en de Integrale omgevingsverkenning Koninginneweg zijn beide nog in ontwikkeling, en zijn daarom niet opgenomen in voorliggende beleidsanalyse.

3.2.1 P.C. Hoofdstraat en omgeving

Tabel 3.13 Kaderstellende ambities uit de gebiedsvisie voor P.C. Hoofdstraat en omgeving

Beleidsstuk	Kaderstellende ambities
<p>Gebiedsvisie P.C. Hoofdstraat en Omgeving: een Toekomstperspectief op basis van een kansenverkenning (2017)</p> <p>Begrenzing gebied (onderdeel van gebied 'Kloppend Hart' uit de omgevingsvisie uit 2017)</p> <ul style="list-style-type: none"> - Noordzijde: Westmolendijk en St Jorisstraat - Oostzijde: Vondellaan (dorpsring) - Zuidzijde: Jan Luykenstraat en de Burgemeester De Gaaij Fortmanstraat - Oostzijde: Geerlaan, Ridderstraat en Verlengde Kerkweg (centrumring) 	<p>Door het vertrek van de gemeentewerf en heroverwegingen van ondernemers is er in dit gebied, in het centrum van Ridderkerk, ruimte voor één of meer nieuwe functies.</p> <p>Visie op identiteit:</p> <ul style="list-style-type: none"> - opgave: geef het gebied een eigen identiteit met behoud van maatschappelijke voorzieningen en diensten; - verblijfsgebied: richting de toekomst wordt de nadruk in het gebied gelegd op de verdere uitbreiding en clustering van maatschappelijke diensten en voorzieningen (sport, zorg en onderwijs). Dat betekent dat verplaatsing van aanwezige (auto)bedrijven en winkels uit het gebied gewenst is; - wonen: door het geleidelijke vertrek van bedrijven uit het gebied ontstaan kansen om woningen in het gebied te bouwen. Bijvoorbeeld voor het realiseren van appartementen of bijzondere vormen van groeps- en/of zorgwoningen; - veelzijdig en sterk centrum: door cluster van maatschappelijke diensten en voorzieningen onderscheidt het gebied zich van het winkelcentrum, de historische kern en de bedrijvigheid in Donkersloot. Voorwaarde voor de veelzijdigheid is wel dat de gebieden onderling goed verbonden zijn; - representatieve randen: betere verbindingen en relaties tussen plekken binnen het gebied en omgeving zorgen voor meer samenhang en een uitnodigend karakter. <p>Visie op cultuurhistorie:</p> <ul style="list-style-type: none"> - opgave: koester de cultuurhistorische kwaliteiten van oude structuren en karakteristieke bebouwing en benut deze als belangrijke identiteitsdragers; - door reorganisatie van de bedrijfshal Trelleborg kunnen het kleinschalige en intieme karakter van de Westmolendijk en Molensteeg en de watergang achter de percelen aan de Molensteeg worden hersteld. Dit draagt ook bij aan de visie op de openbare ruimte. <p>Visie op de openbare ruimte en mobiliteit:</p> <ul style="list-style-type: none"> - opgave: zorg voor (meer) verblijfskwaliteit en groen en richt het gebied klimaatbestendig in; - opgave: maak de auto minder dominant, streef naar veilige en prettige fiets- en wandelroutes en voorkom onnodig vrachtverkeer door en rond het centrum; - de P.C. Hoofdstraat verandert in een gebied met ruimte voor ontmoeting en routes voor voetgangers en fietsers. Het gebied is zoveel mogelijk autovrij (enkel bereikbaar vanaf de Jan Luykensstraat). Mogelijk nieuwe in- en uitrit voor vrachtverkeer vanaf de Vondellaan; - door een (re)organisatie van de parkeersituatie in het gebied ontstaat ruimte voor vergroening van de centrale parkeerplaats. Hierdoor krijgt het gebied een prettiger karakter en is het beter klimaatbestendig. <p>Visie op bebouwing:</p> <ul style="list-style-type: none"> - functie en verschijningsvorm benadrukt de identiteit van het gebied en sluit aan bij de hoogte en uitstraling van bestaande bebouwing.

3.2.2 Plein Oost en omgeving

Tabel 3.14 Kaderstellende ambities uit de gebiedsvisie voor Plein Oost en omgeving

Beleidsstuk	Kaderstellende ambities
<p>Gebiedsvisie Plein Oost en Omgeving: een toekomstperspectief op basis van een kansenverkenning (2018)</p> <p>Begrenzing gebied (onderdeel van gebied 'groenblauw netwerk' uit de omgevingsvisie)</p> <ul style="list-style-type: none"> - Noordzijde: Vondellaan en Da Costalaan - Oostzijde: Vliet - Zuidzijde: De Genestetstraat en Marsmanstraat - Westzijde: Vondellaan 	<p>Doel van de gebiedsvisie: in beeld brengen wat de toekomstige ruimtelijke ontwikkelingsmogelijkheden zijn voor Plein Oost en omgeving. De gebiedsvisie is opgedeeld in vier fasen, die binnen 20 jaar gerealiseerd kunnen worden. Het gebied bevindt zich deels op gemeentelijke gronden en betreft de koppeling van het plein aan het park, woningbouw (met aandacht voor sociale veiligheid). Fase 3 bevindt zich op particulier grondeigendom.</p> <p>aanleiding: uit het gemeentelijk Integraal Accommodatieplan blijkt dat het gebied ten oosten van Plein Oost gaat veranderen. De gymzaal wordt verplaatst, leegstand is aanwezig en de samenvoeging van verschillende functies is wenselijk. De uitspraken in het IAP over het gebied zijn de aanleiding om een open verkenning van het gebied te maken. Deze gebiedsvisie beschrijft de stedenbouwkundige en landschappelijke visie voor Plein Oost en omgeving. De ontwikkelingen op de korte en middellange termijn bevinden zich op gronden die in eigendom van de gemeente zijn.</p> <p>Randvoorwaarden en uitgangspunten:</p> <ul style="list-style-type: none"> - verbinden van groenblauwe structuren; - revitaliseren van Plein Oost; - inzet op groene randen, verblijfs- en speelplekken, recreatieve routes die aansluiten op de omgeving; - behouden van bestaande verkeersstructuren; - behouden en inpassen bestaande bomen.

3.2.3 Visie rivieroevers

Tabel 3.15 Kaderstellende ambities uit de visie rivieroevers

Beleidsstuk	Kaderstellende ambities
<p>Visies Rivieroevers (2021)</p> <p>Horizon: 10-20 jaar</p>	<ul style="list-style-type: none"> - doel: unieke waarden langs de karakteristieke oevers als toekomstwaarde koesteren en weer prominent ervaarbaar te maken: <ul style="list-style-type: none"> · ruimtelijke kwaliteit; · goed evenwicht tussen groen, werken en wonen; · goede bereikbaarheid van de oevers; · gezonde woon-, werk- en leefomgeving; - het raamwerk is een aanpak waarmee de rivieroevers zich kunnen ontwikkelen tot één landschapspark waarin wonen, werken, recreatie en ecologie in balans zijn. De volgende pijlers staan centraal: <ul style="list-style-type: none"> · cultuurhistorie als schatkaart (onderlegger); · ontbrekende schakels langs de oever verbinden; · parels en knooppunten aan het water (havens beter bereikbaar maken en voorzien van programmering, bijvoorbeeld watertaxi's of toeristische invulling); · recreatieve ruggengraat langs de dijk (fiets- en wandelroutes; mogelijke snelfietsroute tussen Hendrik Ido Ambacht - Oostmolendijk - Rotterdam via het dorp of de Rotterdamse weg; · kansen voor groen en klimaatadaptatie (b.v. getijdeoever, vergroening, waterbuffer); · impuls voor duurzame mobiliteit (transitie, vergroening, OV-hub Bolnes + Schans). <p>Op drie plekken, met afgezonderde bedrijventerreinen en ruimte aan het water die onvoldoende gebruikt wordt, zijn kansen voor transformatie:</p> <ul style="list-style-type: none"> - Bolnes: kansen voor drijvende ontwikkelingen of een getijdenoever; - Huys ten Donck/ Schiepo: door modernisering of woningbouw wordt de milieu-impact van Schiepo op de omgeving verminderd. Zo kunnen mogelijk woningen binnen het lint van de Ringdijk worden toegevoegd. Aandachtspunt: nabijheid NNN (NatuurNetwerkNederland); - De Schans: herontwikkeling rondom de haven waardoor een belangrijke verbinding naar de oevers en de groenstrook langs het water in Donkersloot ontstaat. Hierdoor kan ook de OV-Hub worden versterkt. Woningbouw past nu niet, maar mogelijk wel in de toekomst. Dan moet er wel rekening worden gehouden met het zicht vanuit Kinderdijk.

3.2.4 Ontwikkelperspectief centrum

Tabel 3.16 Kaderstellende ambities uit het ontwikkelperspectief centrum

Beleidsstuk	Kaderstellende ambities
<p>Ontwikkelperspectief Centrum Ridderkerk 2035: Centrum Ridderkerk, 'het dorp' met hart en ziel (2020).</p> <p>Begrenzing: Winkelgebied centrumring en historische kern, begrensd door de St. Jorisstraat, Ringdijk en Klaas Katerstraat</p>	<p>Doel: aantrekkelijk, goed functionerend en toekomstbestendig centrum:</p> <ul style="list-style-type: none"> - Kernwaarden centrum: <ul style="list-style-type: none"> · een plek voor iedereen (inclusief, openbare ruimte, aanbod en voorzieningen); · uitnodigend en sfeervol (beleving en ontmoeting op menselijke maat); · gevarieerd aanbod van voorzieningen en functies (naast winkelaanbod dat bijvoorbeeld vernieuwend is, ook ruimte voor sociaal-maatschappelijke en culturele voorzieningen en wonen); · goed bereikbaar en voor iedereen toegankelijk (mobiliteit, mede uit oog van gezondheid, en aandacht voor beperkingen); - Visie: <ul style="list-style-type: none"> · meer dan alleen een winkelgebied: <ul style="list-style-type: none"> - bredere maatschappelijke betekenis; - verschillende plekken en sferen; · Sint Jorisplein als hart van het winkelgebied; · beleving van wandelaars en fietsers krijgt voorrang en ruimte: (verkeers)veiligheid, verbetering uitstraling; · zichtbaar en herkenbaar: stimulering van gezonde en duurzame mobiliteit. Auto moet zich welkom voelen, maar wordt niet bevorderd. Handhaven huidig betaald parkeerregime. - Pijlers: <ul style="list-style-type: none"> · inrichting en gebruik openbare ruimte: <ul style="list-style-type: none"> - creëer met passende inrichting samenhang, sfeer en overzicht; - maak het centrum groener en verbind de aanwezige groengebieden aan de rand van het centrum met elkaar; - geef pleinen/plekken een eigen sfeer en karakter voor meer variatie/beleving; · bereikbaarheid, verkeer en parkeren (mobiliteit): <ul style="list-style-type: none"> - investeer in en geef voorrang aan de structuur voor voetgangers en fietsers; - richt plekken waar modaliteiten elkaar tegenkomen opnieuw in; - maak toegangswegen, entrees en parkeervoorzieningen herkenbaar en uitnodigend; - houd het centrum toegankelijk met het OV; · gebouw en programma: <ul style="list-style-type: none"> - richt inspanningen vooral op het Sint Jorisplein en de hoofdwinkelstraat; - verbeter uitstraling van gebouwen en het centrum; - realiseer meer woningen, vooral voor ouderen en jongeren; - deelgebieden binnen het centrum: <ul style="list-style-type: none"> · winkelgebied: hoofdwinkelstraat (Koningsplein/ Lagendijk); · Sint Jorisplein: hart van het winkelgebied; · Koningsplein: horecaplein en maatschappelijk/cultureel middelpunt; · historische kern: Kerksingel/ Sint Jorispark/ entreeplein Sint Jorisstraat; · Jan Steenplein en entreegebied versmarkt; · parkeerplaats Ridderhof; · entreeplein Lagendijk; · centrumring-oost: Geerlaan/ Ridderstraat/ Verlengde Kerkweg/ Schoutstraat.

Bijlage(n)

BIJLAGE: BELEIDSINVENTARISATIE TEN BEHOEVE VAN BELEIDSANALYSE

Tabel I.1 Overzicht geanalyseerd beleid

Beleidsthema	Naam van het geanalyseerde beleidsstuk
Bovenlokaal beleid	Nationale omgevingsvisie (2020)
Bovenlokaal beleid	Contourennotitie Nota Ruimte (2023)
Bovenlokaal beleid	Nationaal Programma Landelijk gebied (2024)
Bovenlokaal beleid	Nationaal plan energiesysteem (2023)
Bovenlokaal beleid	Programma Energiehoofdstructuur (2024)
Bovenlokaal beleid	Omgevingsvisie Provincie Zuid-Holland (2024)
Bovenlokaal beleid	Zuid-Hollands Programma Landelijk Gebied (2023)
Bovenlokaal beleid	RES Regio Rotterdam Den-Haag (2021)
Algemeen gemeentelijk beleid	Omgevingsvisie Ridderkerk 2035 (2017)
Algemeen gemeentelijk beleid	Collegeprogramma 2022 – 2026 (2022)
Algemeen gemeentelijk beleid	Nota betrokken samenleving (2024)
Ruimtelijke ontwikkeling en wonen	Woonvisie Ridderkerk 2021 - 2026 (2021)
Economie en werkgelegenheid	Strategie Werklocaties 2019-2030 (MRDH) (2018)
Economie en werkgelegenheid	Strategie Bedrijventerreinen MRDH 2023-2030 (2023)
Recreatie en toerisme	Waalvisie (2016)
Mobiliteit	Mobiliteitsplan Ridderkerk (2020)
Mobiliteit	Nota parkeernormen 2024 (2024)
Mobiliteit	HOV-verdiepingsstudie (2021)
Water, bodem en milieu	Visie externe veiligheid (2011)
Water, bodem en milieu	Programma Stedelijk Water Ridderkerk 2023 - 2027 (2023)
Landschap, archeologie en erfgoed	Cultuurhistorische waardenkaart woongebieden (2017)
Landschap, archeologie en erfgoed	Cultuurhistorische waardenkaart centrum (2016)
Landschap, archeologie en erfgoed	Cultuurhistorische waardenkaart buitengebied (2022)
Duurzaamheid, energie en klimaat	Warmtevisie: dé route naar 2050 (2020)
Duurzaamheid, energie en klimaat	Klimaatvisie Ridderkerk De route naar 2050 (2021)
Duurzaamheid, energie en klimaat	Strategie klimaatadaptatie (2022)
Sociaal domein	Beleidsnota Integraal Beleid Sociaal Domein (2021)
Sociaal domein	Nota Gezondheidsbeleid Ridderkerk 2021-2025 (2021)
Sociaal domein	Samenredzaam Ridderkerk Actieplan Wonen, Welzijn, Zorg 2023-2026 (2023)
Openbare ruimte, handhaving en veiligheid	Nota evenementenbeleid (2023)

Beleidsthema	Naam van het geanalyseerde beleidsstuk
Openbare ruimte, handhaving en veiligheid	Integraal veiligheidsbeleid Ridderkerk 2020-2023 (2020)
Natuur	Groen is onze toekomst (2020)
Natuur	Werken vanuit ecologie (2023)
Onderwijs en maatschappelijk vastgoed	Huisvestingsplan onderwijs en integrale kindcentra 2023-2026 (2023)
Onderwijs en maatschappelijk vastgoed	Actualisatie Integraal Accommodatie Plan (2019)
Onderwijs en maatschappelijk vastgoed	Visie Grondposities (2019)
Gebiedsgericht beleid	Gebiedsvisie P.C. Hoofdstraat en omgeving (2017)
Gebiedsgericht beleid	Gebiedsvisie Plein Oost en omgeving (2018)
Gebiedsgericht beleid	Visie Rivieroever (2021)
Gebiedsgericht beleid	Ontwikkelperspectief Centrum Ridderkerk 2035 (2022)

